

立派に成長しました！



1月4日、中央公民館で成人式が行われ、夢と希望を胸に、138人が大人の仲間入りを果たしました。



今月の主な記事

- 輝け！U・Iライフ…………… P 2
- 全国学力・学習調査結果について… P 3
- お知らせ…………… P 4
- まちの話題…………… P 9
- 戸籍の窓…………… P 11
- 議会だより…………… P 12

人口のうごき

平成20年1月1日

総人口	10,683 (－ 9)
男	5,114 (＋ 1)
女	5,569 (－ 10)
世帯数	5,587 (＋ 9)

カッコ内は前月との比較

発行・瀬戸内町役場 編集・企画課 ☎0997-72-1111
 瀬戸内町ホームページ <http://www.amami-setouchi.org>
 瀬戸内町特産品販売組合「ゆりどろ」 <http://www.yuridoro.com>



ヨットマンにとつての大島海峡

20年前、妻の実家である瀬戸内を訪れ、大島海峡を見たとき、広く安全な泊地であると同時に景観も美しい姿に、将来、国際避難港として、また観光地としての発展の可能性を感じ、移住を決断しました。実際、大島海峡は、ネット上でも紹介され、太平洋クルージングにおける重要な寄港地として認識されていて、「日本にこんなところがあったのか」と、世界中のヨット乗りが訪れたいと願う「憧れ」の地でもあります。

外海から海峡に入つて



【プロフィール】

葛西安雄さん。札幌生まれ。20年前、大島海峡に惹かれ、東京から奄美に移住。「海工房 夢丸」を立ち上げ、小型船の建造・修理に取り組むがたわら、ヨットの受入れに努める。ヨット仲間を通じ、大島海峡を世界に発信するなど、草の根の国際交流に奮闘中。

大島海峡…世界のヨット乗りの憧れの地

～広くて安全な天然の泊地・クルージングルート的重要寄港地～



大島海峡でのヨットセーリング

くると木の匂いがするほど、山と緑に囲まれていて、波が入らず、水深も深くて天然の泊地になっています。レトロな景観が旅の疲れを癒すのはもちろん、地政学的にも、沖縄と鹿児島の間が存在する唯一の避難港になっているなど、大島海峡は魅力に溢れています。

「イターン希望者を支援

現在は、「海工房 夢丸」で小型船舶の建造・修理に取組んでいます。一口に「小型船舶」と言っても、使用する海域によって船型や使用法が異なり、多種多様なものがあります。

7つの海は1つ
Only One Earth
～地球は1つ～

りますが、何よりも安全に配慮し、海中を眺められるグラスボート付きのボートなど、利用者のニーズに合わせて造っています。

また、最近は大島海峡に惹かれて「イターン」を希望する仲間も増えているので、仲間役として、土地や住宅の紹介や発注を代行するなど、受入れのお手伝いもしています。

「マリナ、そして「ヨット村」

海から訪れる人にとつては、そこで最初に出会う人の印象がとても重要です。第一印象が良ければ、次には家族を連れて、また生涯にわたってリピーターとして訪問してくれます。旅の船に水を提供したり、女性には花束を贈ったり

・そんな温かい心で、諸外国からの来訪者を迎え、民間レベルの国際交流を進めたいですね。そのためには、大島海峡内にマリナ(停泊所)を造ることが私の生涯の夢です。

ヨットマンの移住が進み、受入体制が整い、将来「ヨット村」みたいなものができるというですね。そうなる、子どもたちのヨット体験はもちろん、徳之島と喜界島を結

世界を受け入れ、世界に開く独自の「まち」へ
「海」からの視点で、歴史を見つめ未来を描く

んだ「三角ヨットレース」や「中国訪問レース」といったビッグレースの開催も夢ではありません。

諸国をクルーズするヨットマンは、「7つの海」は1つに繋がってついで、「地球は1つ」であること、国境を越えた世界平和の大切さを深く実感しています。彼らが瀬戸内を世界に発信すれば、瀬戸内ヨット村に「国連旗」が掲揚される、みたいなことも起こるかもしれません。

「自主独立の精神で「本物」を

人と海との関わりを歴史的に見ると、人は海を渡るとき、「泳ぎ」「漕ぎ」「帆を揚げて」「エンジン」を使うように変わってきました。その中でも



「海工房 夢丸」にて

「帆」を揚げて移動する帆船の歴史は、1万年以上にも及びます。瀬戸内にも、かつて「帆」を揚げて家畜を移送した時代がありました。シーカヤックは、町民も参加する日本最大規模の「漕ぐ」レースとして成功を収めました。次は「帆」で走る船・ヨットに注目したいですね。燃料代も高くなってきたことすし笑。

すばらしい発展の可能性を秘めた瀬戸内町です。もう一度、「海」(外)からの視点で、大島海峡や自らの住んでいる場所を歴史的に見詰め、過去と現在を踏まえて、将来のビジョンを描くことが大切だと思います。2番煎じではなく、自主独立の精神で、必死に工夫・努力を重ね、ここにしかできない「本物」を目指したいですね。クルーズ船誘致は一つの通過点だと思います。「琉球弧」の核としての絶好の地の利を活かし、帆船受入に向けて、次なる独自の「海洋施策」の展開に期待したいですね。

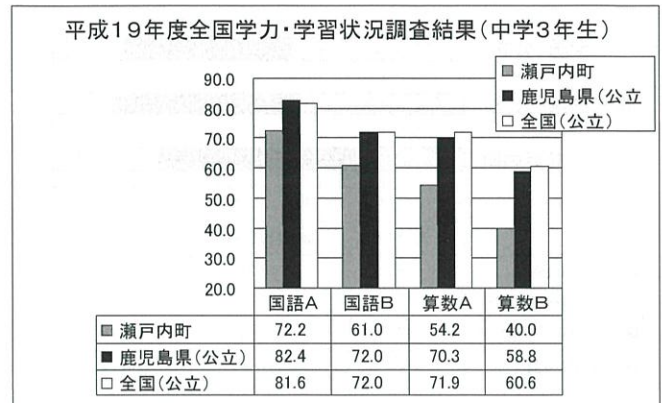
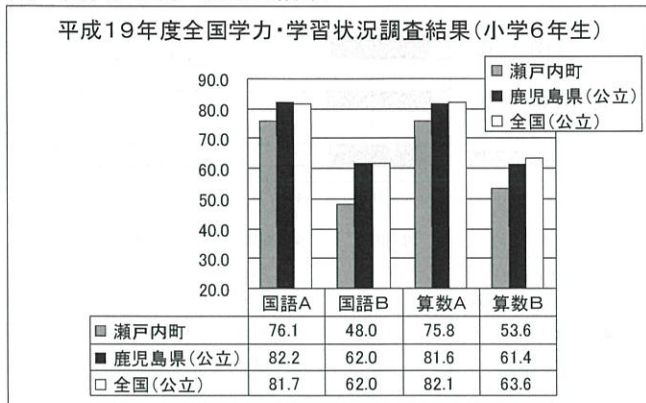
◆平成19年度全国学力・学習状況調査結果について◆

瀬戸内町教育委員会

平成19年4月24日に実施された全国学力・学習状況調査の結果を公表いたします。

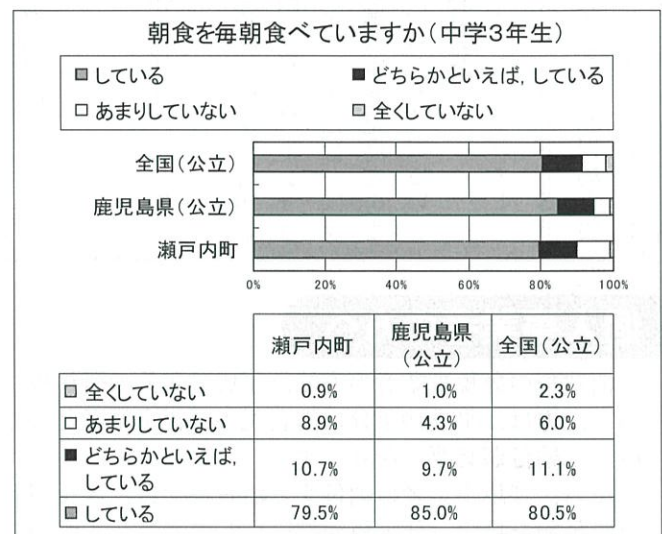
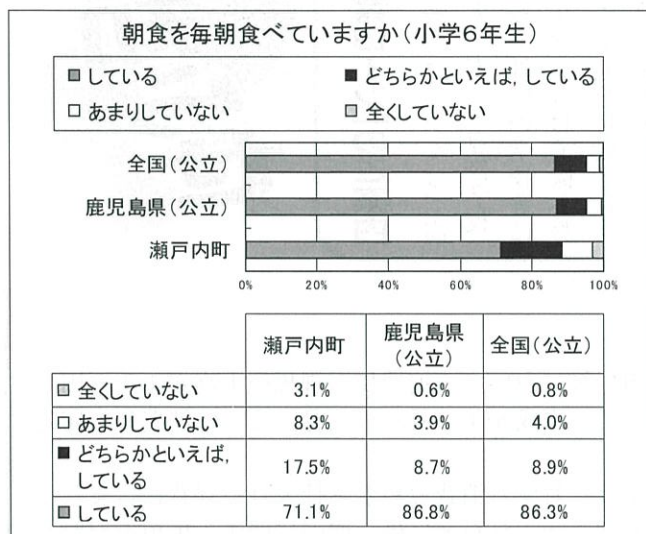
町教育委員会及び学校では、この結果を生かし、家庭・地域の連携を図り、より一層学力向上に努めて参ります。しかし、学力の基盤になる基本的な生活習慣については、家庭の協力が必要になります。今後とも御協力よろしくお願いいたします。

(1) 教科に関する調査結果

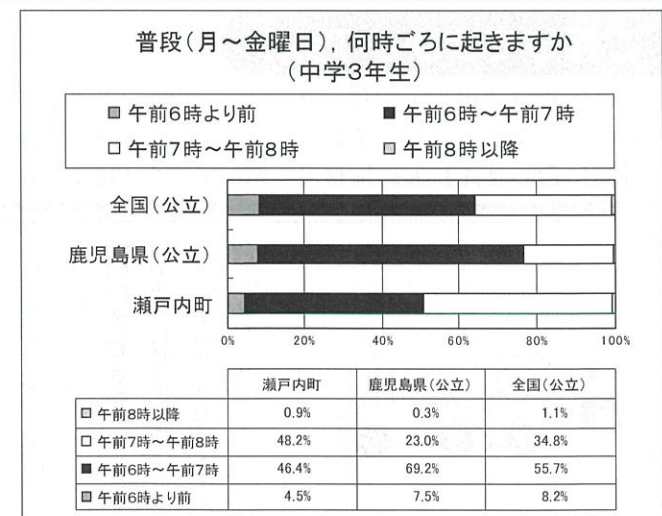
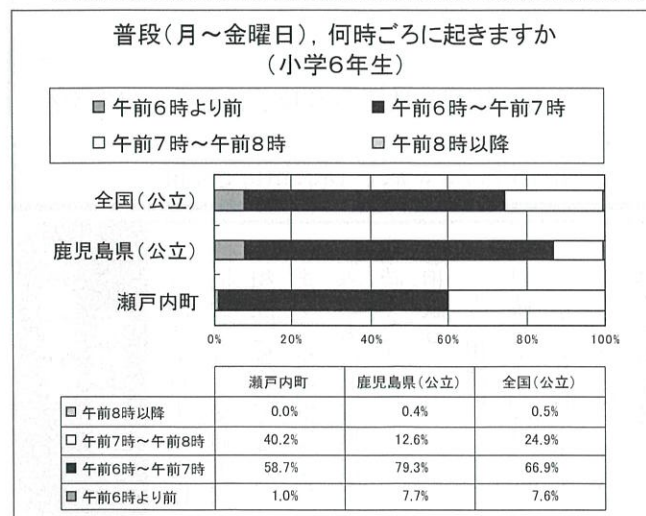


(2) 質問紙調査の結果(「早ね・早おき・朝ごはん」に関する質問のみ)

※ 本町の小学6年生は、朝食を全く食べない児童(3.1%)が全国平均(0.9%)より多い。

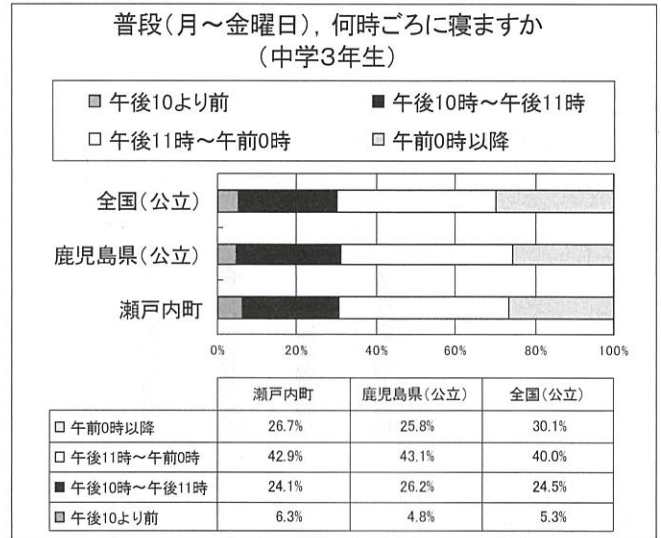
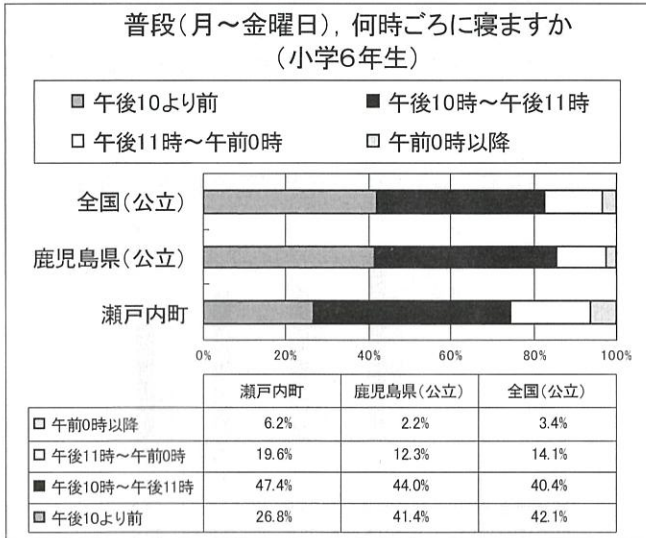


※ 本町の小学6年生は、午前7時以降に起きる児童(40.2%)が全国平均(25.4%)より多い。
本町の中学3年生は、午前7時以降に起きる生徒(49.1%)が全国平均(35.9%)より多い。



(3) 広報せとうち

※ 本町の小学6年生は、午後10時までに寝る児童（26.8%）が全国平均（42.1%）より少ない。
逆に、午前0時以降に寝る児童（6.2%）が全国平均（3.4%）より多い。



☎ 099(224)1241

国民生活金融公庫鹿児島支店

教育ローンコールセンター
(0570)008656

【問い合わせ先】
お申し込みに関するご相談は、「国の教育ローン」コールセンターまたは、国民生活金融公庫鹿児島支店までお問い合わせください。

●お申し込みに関するご相談は、「国の教育ローン」コールセンターまたは、国民生活金融公庫鹿児島支店までお問い合わせください。

【利率】
年2.5%
(平成19年12月3日現在)

【融資額】
1人200万円以内

【国の教育ローン】は、高校・短大・大学・専修学校、各種学校や外国の学校等に入学、在学するお子様をお持ちのご家庭を対象とした公的な融資制度です。

【国の教育ローン】は、高校・短大・大学・専修学校、各種学校や外国の学校等に入学、在学するお子様をお持ちのご家庭を対象とした公的な融資制度です。



個人事業者の方へ

消費税の免税事業者の方で、平成17年分の所得税の確定申告等において、消費税の課税売上高が1千万円を超えた方は、平成19年分は消費税の課税事業者となりますので、平成20年3月31日(月)までに消費税の確定申告と納付が必要となります。

なお、課税事業者の納付する消費税額は、課税期間の売上げに対する消費税額から仕入れや経費に含まれる消費税額を控除(仕入税額控除)して計算しますから、売上げ、仕入れなどに係る取引に関する事項を記録した帳簿や書類の保存が必要となります。また、仕入税額控除を受けるためには、簡易課税制度を選択した場合を除き、取引事実を記録した帳簿に加え、取引先から受け取った請求書等の保存も必要となります。

ご存じですかe-Tax!

「国税電子申告・納税システム(e-Tax)」を利用することにより、国税に関する各種手続きを、自宅や事務所にいながらにしてインターネット等で行うことができます。

【問い合わせ先】大島税務署 ☎0997(52)4321、ホームページ <http://www.e-tax.nta.go.jp>



☎ 099(252)3466

鹿児島自動車保険
請求相談センター

【問い合わせ先】
午後1時から

◎弁護士相談日
(面接・予約制)
毎月第2・4木曜
午後1時～5時

◎相談日
(電話相談可)
月曜日～金曜日
(午前9時～正午、
午後1時～5時)

社団法人日本損害保
険協会では、交通事故
の相談に無料で応じて
います。交通事故でお
悩みの方はお気軽にご
相談ください。

無料相談!

交通事故

無料相談!

無料相談!

無料相談!

～独立行政法人 奄美群島振興開発基金からのお知らせ～

奄美基金は、奄美の産業振興を目的として、融資業務・保証業務により群島内の事業者の方々への事業資金の供給を行っています。保証業務は、事業者が金融機関から借入を行う際に、奄美基金が公的信用保証を行うことにより、円滑な資金調達を促進する制度です。

★奄美基金の主な融資制度のご案内★

貸付の種類	資金別	融資限度額		返済期間	貸付利率
一般農業振興資金	設備資金	個人	1,000万円	5～15年	1.95%
		法人	1,500万円		
		協同組合			
林業振興資金	設備資金	個人	500万円	5年	1.80～1.95%
		法人	800万円		
		協同組合	1,000万円		
水産業振興資金	設備資金	個人	2,000万円	5～10年	1.95～2.15%
		法人	4,000万円		
		協同組合	5,000万円		
大島紬等特産品振興資金	設備資金 運転資金	個人	4,500万円		
		法人	7,000万円		
		協同組合			
観光関連産業振興資金	設備資金 運転資金	個人	4,800万円	7～10年	1.85～2.40%
		法人			
		協同組合			
流通・加工業等振興資金	設備資金 運転資金	個人	4,800万円		
		法人			
		協同組合			
地域資源等振興資金	設備資金 運転資金	個人	7,000万円	7～15年	1.85～2.40%
		法人			
		協同組合			

【問い合わせ先】 独立行政法人 奄美群島振興開発基金本部 ☎0997(52)4511
ホームページアドレス：<http://www.amami.go.jp>

ちびっこ探検学校 ヨロン島 参加者募集 【子どもゆめ基金助成事業】

文部科学省所管の財団法人国際青少年研修協会では『ちびっこ探検学校ヨロン島』の参加者を全国より募集しています。この事業は、沖縄に近い南の島、ヨロン島の青い海と美しい自然の中で仲間と助け合う楽しさを知り、在日外国人小学生と活動・生活を共にすることで、言語や習慣を越えて友情を深め、国際感覚を身につけることを目的とします。主な活動は、海水浴、さとうきび刈り、イカダ作り、イカダこぎ、ハーレー船大会など、世界でも有数の透明度を持つ青い海での活動や南の島独特の文化を体験する活動、その他洞窟体験などです。

【期間】平成20年3月27日(木)～4月2日(水) 6泊7日 (*名瀬港からは与論港へ、3月28日早朝出発)

【場所】与論町

【定員】小学生400名(小学2年生～6年生 外国人小学生も含む)

【参加費】63,000円(名瀬港発の場合)

【締切】平成20年3月7日(金) (申込み先着順)

【問い合わせ先】財団法人 国際青少年研修協会 ☎03(3359)8421

灯油プロパン消費者モニター募集

(総務省承認統計調査)

- 【募集数】 1万世帯
 【応募締切】 2月15日
 【応募要件】 灯油又はプロパン利用世帯
 【調査内容】 1) 月別の使用量, 金額
 2) 利用環境など基礎事項
 【調査期間】
 平成20年4月～平成21年3月まで。
 (回答は6ヶ月毎の2回)
 【謝 礼】 図書カード2千円
 【応募方法】
 ・ホームページ <http://oil-info.ieej.or.jp/>
 ・F A X 03-3534-7422
 【問い合わせ先】
 石油情報センター ☎03-3534-7411

相続登記 **無料** 相談

～「相続登記はお済みですか月間」～

- 【実施期間】 2月1日～29日(1ヶ月間)
 【相談対象】 相続登記並びに相続に関する相談
 【実施方法】 鹿児島県司法書士会所属の
 会員事務所にて無料相談
 【問い合わせ先】 鹿児島県司法書士会
 ☎099-256-0335

★食生活改善推進員養成講座★

～受講生募集(至急)～

平成20年4月から、メタボリックシンドローム(内臓脂肪症候群)予防の考え方を取り入れた新しい健診と保健指導が実施されます。保健福祉課では、各地区ごとに食生活改善推進員を養成し、健康づくりを進めていきたいと考えています。これからの健康づくりは、住民が主体となって活動を進めていくことが重要です。推進員になることで、自分自身の健康についての意識を高めるとともに、地域での活動を広げていくことでやりがいを感じ、充実感も得られると思います。ふるってご参加ください。

＜養成講座日程＞

- 【期間】 平成20年3月5日(水)～9日(日)
 (連続5日間午前中)
 【場所】 中央公民館
 【内容】 健康に関する講話や調理実習等
 【申込締切】 3月4日(火)
 【問い合わせ先】 保健福祉課 保健予防係
 担当: 飯尾(管理栄養士), 肥後(保健師)
 ☎72-1122(直通)

平成20年度瀬戸内町臨時職員募集!

1. 応募資格
 - ① 平成20年4月1日現在で満年齢18歳以上60歳未満の者。
 - ② 瀬戸内町に住所を有している者
 - ③ 町税及び使用料に滞納がない者(同一世帯含む)
2. 応募期間
 平成20年2月12日(火) から平成20年2月29日(金) まで
 (土, 日, 祭日は除く)
 ※郵送可 2月29日(金) 必着
3. 申込手続
 所定の申込書兼履歴書を総務課人事行政係へ提出のこと。
 (申込書兼履歴書は, 役場総務課に置いてあります。)
4. 採用方法
 書類選考で実施。採用者には別途通知いたします。
5. 雇用期間
 (年間契約) 平成20年4月1日～平成21年3月31日まで
6. 問合せ及び書類提出先
 〒894-1592 瀬戸内町古仁屋船津23番地 瀬戸内町役場 総務課
 ☎0997-72-1111 FAX0997-72-1120
7. 職 種
 事務補助員など, 消防事務, 給食センター配送業務運転手

平成20年度 鹿児島県大島紬技術指導センター伝習生募集

- 【目 的】 大島紬に関する専門知識及び技術を修得させ, 優秀な中堅技術者となるべき後継者の養成を図る。
- 【養成期間】 平成20年4月～平成21年3月までの1年間
- 【募集人員】 デザイン科・染色化学科・縮加工科 各科3人(計9人)
- 【応募資格】 本県に居住する者で, 義務教育終了(見込)又はこれと同等以上の学力があると認められ, 心身ともに健康で, 将来大島紬製造業に従事する者。
- 【応募方法】 次の書類を当センターあて提出すること(郵送可)
 願書, 履歴書, 住民票, 健康診断書, 卒業(見込)証明書
- 【願書受付期間】 平成20年2月7日(木)～3月7日(金)
- 【選考方法】 筆記試験及び面接試験
- 【試験期日・場所】
 ・期日: 平成20年3月11日(火) 午後2時～
 ・場所: 鹿児島県大島紬技術指導センター
- 【入所決定者発表】 平成20年3月13日(木)
- 【問い合わせ先】 鹿児島県大島紬技術指導センター 総務課
 奄美市名瀬浦上町48番地1 ☎0997-52-0068

守ろう! 確かめよう! この最低賃金

●平成19年度に改正された鹿児島県の最低賃金

最低賃金名称	時間額	発効日
地域別最低賃金 鹿児島県最低賃金	619円	平成19年10月26日
産業別最低賃金	電気機械器具、情報通信機械器具、電子部品・デバイス製造業	677円 平成20年1月13日
	百貨店、総合スーパー	659円 平成19年12月30日
	自動車(新車)小売業	681円 平成19年12月22日

【問い合わせ先】 名瀬労働基準監督署 (☎0997-52-0574)

生活環境課からののお知らせとお願い!

☆飼い犬の適正飼養管理について☆

アミノクロウサギを含む希少な野生生物の保護のため、飼い犬の適正飼養管理をお願いします。

1. 「動物の愛護及び管理に関する条例」により、飼主には犬の係留義務があります。飼い犬は絶対に放し飼いにしないでください。
2. 飼えなくなった犬は遺棄しないでください。希少野生生物や地域住民に大変な迷惑をかけます。
どうしても飼えなくなった場合は保健所に相談してください。(引取は有料となります。)
3. 犬が行方不明になった場合は、必ず保健所へ連絡してください。
4. 犬の登録(生涯1回)及び狂犬病予防注射(年1回)を必ず受けてください。
5. 犬のフンは必ず後始末してください。近隣住民に迷惑をかけます。

☆粗大ごみの持ち込みについて☆

☆ 燃えない粗大ごみは、衛生センターでの許可証の発行を廃止し、直接節子最終処分場へ持ち込むことが可能になりました。タンス・布団などの燃える材質の粗大ごみにつきましてはこれまでどおり、衛生センターで引取り処分しますので、衛生センターへ直接持ち込みください。最終処分場への搬入時間(午前8時30分から午後5時まで)及び搬入可能品目には変更はありません。

☆使用済自動車海上輸送経費補助金交付制度について☆

自動車リサイクル法では、車の所有者はリサイクル料金の支払い及び廃車するには引取業者(自動車整備業・中古販売業)に引き渡すことが義務づけられています。加計呂麻島、請島、与路島から発生した使用済自動車を古仁屋港まで海上輸送した場合に、海上輸送費の8割(100円未満は切り捨て)を補助する制度です。

【申請書類】

- ①海上輸送費を証明するもの(乗船券の半券、領収書など)
- ②車を引き取ったことを証明する書類(引取業者が発行)
- ③印鑑

*海上輸送日から7日以内に使用済自動車を引取ってもらい、2ヶ月以内に申請書を提出してください。

【問い合わせ先】役場生活環境課 ☎72-1113

ねんきん コーナー

一生を通じて一人一つの番号

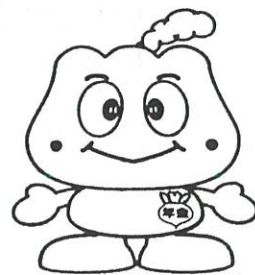
基礎年金番号って

何だろう?

「基礎年金番号」は、加入する年金制度ごとに別々に付けられていた記号番号を平成9年1月から共通化したものです。この基礎年金番号ができたことにより、学生が就職して会社員などになった場合や、会社を退職して自分で事業をするようになった場合など、途中で加入制度が変わったとしても、番号が生涯変わらない「一人一番号」の仕組みになりました。

これにより、異なる公的年金制度間での情報交換を円滑に行い、未加入者の発生防止や各種サービスができるようになりました。

基礎年金番号が記載されていた年金手帳は、初めて国民年金制度に加入したときに交付されます。年金手帳は、年



年金キャラクター
「もくもく」

金に関する手続きや問い合わせ、または年金を請求する時に必ず使用します。年金手帳は大切に保管しましょう。

安心・便利・確実!

口座振替!

国民年金の保険料は、金融機関や社会保険事務所で納めることができます。「忙しくて納めに行く暇がない...」という方には、安心・便利・確実な口座振替をお勧めします。

金融機関や社会保険事務所まで保険料を納めに行く手間や時間が省けて、納め忘れの防止にもなりますので、ぜひご利用ください。

口座振替のお申し込みは、国民年金保険料納付書・ご利用の通帳・印鑑(通帳に押されている印鑑)をご持参のうえ、金融機関、社会保険事務所へ手続きしてください。

奄美奨学会貸費生出願要項

【目的】 奄美群島出身者及びその子弟で、高専、短大、大学及び大学院に在学し、成績優秀、心身健全でありながら、経済的な理由により修学困難な者に、修学に必要な資金を貸付け、有用な人材を育成するための制度です。

【貸与資金及び期間】

学 校	金 額	期 間
高専、短大、大学生	月額3万円	正規の修学期間
大 学 院 生	月額3万5千円	正規の修学期間

【貸費金の返済義務】 卒業後6ヶ月を経過した後15年以内で、月賦又は年賦で返済（無利息）

【必要書類】 願書、推薦調書、成績証明書、住民票、写真1枚（3ヶ月以内撮影、サイズは自由）

【締切及び選考方法】 申込願書4月末締切、書類選考の上、5月中に決定

【奨学生人員】 若干名

【書類交付所】 財団法人 奄美奨学会

【問い合わせ先】 〒102-0083 東京都千代田区麹町6丁目4番地麹町ハイツ903号

正野法律事務所内 財団法人 奄美奨学会 ☎03-3264-6452

「食の伝承講座」でクイニャウナリづくりに挑戦!

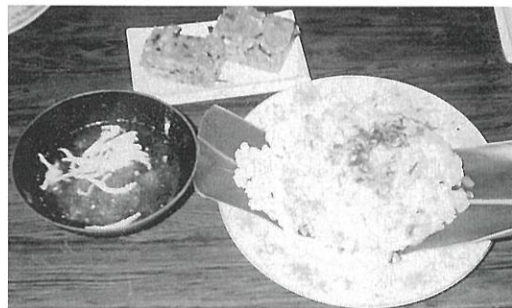


～レポート：瀬戸内町食生活研究グループ連絡協議会 会長 数原 菊美～

去る12月15日、瀬戸内町生活研究グループ主催で「食の伝承講座」を阿木名公民館で開催しました。この講座は、地場産の食品を中心に、先輩方から受け継いだ「島料理」を後輩たちに知ってもらい、少しでも伝えていこうと、毎年1回、町内の学校や地域で行っているものです。今年は阿木名小中学校の中学1年生とそのご父兄合わせて21人が参加し、クイニャウナリ、山菜風おこわ、あおさ汁づくりをしました。クイニャは奄美で採れる海草の一種ですが、最近は食卓にあがることが少なくなった食材の一つです。

つくり方は、

- ①一晩水に浸けておいた落花生の皮をおき、すり鉢でつぶす
- ②半量のだし汁と一緒に鍋に入れ、火にかけ、もどしたキクラゲ、ニンジン、残りのだし汁、油を入れる
- ③ニンジンが煮えたら、洗ってギュッと絞ったクイニャをほぐし入れ、みそを溶き入れる
- ④しばらく煮て、最後にニラを入れて火から下ろす
- ⑤バットに入れて、冷蔵庫で冷やし固め、適宜に切る



これでクイニャウナリの出来上がりです。みんなで力を合わせて調理をした後は、完成した料理を試食して、和気あいあいのうちに講座を終えました。

「家ではつくったことがない」「おばあちゃんの家で食べたことがある」「知ってはいるけどつくったのは初めて」という子供たちが多く、「若い世代に郷土料理を伝えられた」「またつくってみたいという気持ちを持ってもらえた」と実感できたひと時になりました。阿木名中学校1年生、ご父兄、学校関係者、地域の皆さん、ご協力ありがとうございました。



◆◆◆ 「にほんの里100選」に応募してみませんか! ◆◆◆

朝日新聞と森林文化協会では、人々の暮らしによって育まれてきた、すこやかで美しい里を100ヵ所選ぶ「にほんの里100選」選定事業を行っています。審査委員長は本町の観光大使でもある山田洋次監督で、「くらしを映した里は大切なもの。寅さんの落ち着いた里をぜひ残していきたい」と話しています。寅さんの口ケ地にもなった、日本の懐かしい姿の残る本町を全国に発信してみませんか。「にほんの里100選」にふるってご応募ください。

【応募要領】「応募用紙」を提出（朝日新聞各本支社・森林文化協会にあります）
インターネット上の「応募フォーム」に入力して送信することも可
*写真の提出はありません

【締切】平成20年3月31日（月）必着

【選定基準】3つの条件を満たすような里

- ①景観：暮らしが生み出した特色ある景観がまとまりをもって見られる。
- ②生物多様性：かつて見かけた動植物が今も生きている。
- ③人の営み：景観や生き物を支え、里の恵みを活かす暮らしがある。

【プレゼント】応募者の中から抽選でオリジナルグッズをプレゼント

【問い合わせ先】㈱森林文化協会「にほんの里100選」事務局

☎03-5540-7686, ホームページ<http://www.sato100.com/index.html>

奄美群島振興開発総合調査報告書原案(要旨)に係る意見募集について

県では、今後の奄美群島の振興開発の方向・方策を明らかにするため、奄美群島振興開発総合調査を実施していますが、この度、調査報告書原案(要旨)を作成しましたので、内容に関してご意見等がありますようお願ひします。

なお、調査報告書原案(要旨)については、2月10日頃を目途に公表することとしておりますので、役場企画課で閲覧いただくか、県のホームページをご覧ください。

【応募方法】

はがき、封書、FAX、県ホームページの電子メールにより「鹿児島県離島振興課」までお送りください。

【募集期限】

平成20年2月29日(金)必着

【問い合わせ先】

鹿児島県企画部離島振興課
〒890-8577

鹿児島市鴨池新町10番1号

☎099(286)2443

県ホームページ

<http://www.pref.kagoshima.jp/>



クロマグロ、海外メディアも注目

シンガポールテレビ局が取材

12月12日、海外で注目される日本の食材の一つとして、「クロマグロ」を取材するため、シンガポールのニュース専門テレビ局「チャンネル・ニュース・アジア」が㈱奄美養魚を訪れました。一行は、畜養過程や積込みの様子を見学し、奄美でのクロマグロ養殖の現状について取材しました。初の海外メディアへの取材に応じた小野寺純所長は「養殖の現状を広く分かってもらいたいです。海外でどのような反応を示すのか楽しみです」と語っていました。内容はアジアを中心に20カ国・1500万世帯で放映される予定です。

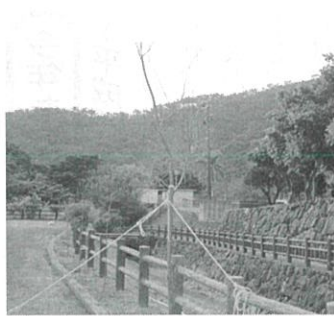


マグロの積込みを撮影するTV局

清水運動公園に桜の苗木植樹

栄陽一郎さん100本寄贈、満開の花を咲かせて

12月13日、本町出身で奄美観光大使でもある栄陽一郎さんから、町づくりに役立てて欲しいと、町に大漁桜(1年もの)と河津桜(5年もの)の苗木、合わせて100本が寄贈されました。「大漁桜」は一重咲きで、淡紅色。潮風に強く、花の色が桜鯛に似ています。「河津桜」は早咲きで、花の色は濃いピンク、開花期間も他の桜より長いとされています。栄さんは「大漁桜も河津桜も縁起が良く、きれいな花を咲かせます。町制60周年に向けて、大切に育て、満開の花を咲かせてください」と語っていました。



植樹された河津桜(中央)と大漁桜(右)

青年海外協力隊でガボンへ

〜本町出身の森島みつえさん
経歴を活かし、養護分野で〜

12月17日、独立行政法人国際協力機構（JICA）の青年海外協力隊で、アフリカのガボンへ派遣されることになった本町出身の森島みつえさんが、町長表敬訪問のため来庁しました。

老人ホームでの勤務経験のある森島さんは、養護分野（保健衛生部門）での支援・協力のため、現地で2年間、介護技術の指導やリハビリテーション、レクリエーションなどの支援を行います。報告に訪れた森島さんは「養護は自分にぴったりの分野。前任者の引継ぎができるか不安もありますが、現地の人と仲良くなることを楽しみに、これまでの経験を活かして頑張ります」と抱負を語っていました。



期待に目を輝かせる
森島みつえさん

年の祝記念「幸福の鐘」

〜昭和35年生が「海の駅」に建立〜

1月2日、49歳の祝いを記念して、昭和35年生全国同窓会が、「せとうち海の駅」正面玄関入口横に「幸福の鐘」を建立しました。鐘をならす2人に幸福の橋が架かり、その幸福が地域、瀬戸内、世界の人々にも訪れるようにとの願いを込めて、町のシンボルである「海の駅」に設置されたものです。今後、新たな観光スポットとして、また幸福への旅立ちにご活用ください。



「幸福の鐘」の前で記念撮影する35年生全国同窓会一同

夢を咲かせ輝く存在に！

〜成人式に138人〜

1月4日、中央公民館で平成20年成人式が行われ、華やかに着飾った新成人138人が大人の仲間入りを果たし、成人を祝いました。厳かな雰囲気の中で式典は進められ、式辞や来賓祝辞に続き、小・中学校時代のスライド上映のほか、恩師11人も祝福に駆けつけ、懐かしい思い出や新成人に贈



島への思いを忘れないで！
熱唱する屋田和明さん



恩師から祝福のメッセージ

るメッセージを述べました。また郷土出身の先輩、屋田和明さんも島への思いを込めた歌を披露し、式典に華を添えました。

その後、新成人を代表して池田大恭君と奥村沙弥香さんが抱負を述べ、育ててくれた両親や地域への感謝を忘れずに、一人一人が輝く存在となつて、清く美しい島（奄美）、そして瀬戸内の発展のために貢献することを誓っていました。

今年も安全な一年に！

〜平成20年消防出初式〜

1月6日、消防出初式が行われ、消防団員ほか関係者約150人が参加、市街地をパレードし、旧古仁屋港に移動後、岸壁では、規律訓練や消火・放水訓練が披露され、観客と共に一年の「火の用心」を確認しました。その後、中央公民館で式典が行われ、功労者へ表彰状が授与されました。

◆受賞者

（敬称略）

【日本消防協会表彰】

（30年勤続）福村貞久



各隊による分列行進



幼年消防クラブによる放水訓練

【鹿児島県消防協会総裁表彰】

(功績章) 林 範孝

(精績章) 斉藤喜元、吉谷守仁、

長野正文、龍山米俊、福沢

暎利、屋田一人、吉見洋保、

長 浩巳

【鹿児島県知事表彰】

(10年勤続) 義 学、作田範昭、

林 栄作

【大島支部表彰】

(15年勤続) 龍山米俊、茂岡保

久、祝秀三、元則美

(功績章) 久原章司、栄 文麿、

田畑秀也、永井利一、奥村

秀信

【瀬戸内町長表彰】

(5年勤続) 田中清和、前田龍

也、泉俊昭、永井秀久

加計呂麻フォトコンテスト

15人48点の力作を審査

1月10日、中央公民館で第

5回加計呂麻フォトコンテス

トの審査が行われ、「癒しの島

」加計呂麻・請島・与路島」

をテーマに応募のあった48作

品が審査されました。審査の

結果、子どもたちの笑顔を組

写真で表現した森直弘さんの

「笑顔いっぱい」がグランプリ

を受賞しました。

審査委員長の越間誠さんは

「今年はインパクトというよ

うりも、優しい作品が多かつ

たが、入賞作品は伝統行事や

自然、生き生きとした子ども

たちなど、地域らしさを表現

していた。」と講評を述べま

した。



グランプリ作品:「笑顔いっぱい」(森直弘さん)

編集後記

▼「感謝」と「責任」。成人式

の式典で、祝辞や抱負を語る中

で繰り返された言葉。育ててく

れた両親と地域に「感謝」し、

自らの行動に「責任」を持つて

：▼同じ頃、サッカーやラグビ

ーに駆伝、正月恒例のスポーツ

観戦に明け暮れた方も多いので

は。寝正月ではない、かつこよ

く言えば、国を動かし世界を繋

ぐ高邁なる「スポーツ」観戦。

「芸術」同様、言葉なしに国境

を越えさせてくれる。▼「国境

を越える」と言えば、海外に子

供を連れていったところ、互い

に言葉は通じないものの、現地

の子供たちと頭を突き合わせて

DSを覗き込み、ウィーに意気

投合。瞬時に子供たちの心を繋

いでくれた。初めてゲームに感

謝した瞬間?これぞ、世界を席

巻する日本のサブカルチャーか

▼世界にひらく海洋のまち・瀬

戸内町。海は一つ、文字通り、

世界と繋がっている。人口も減

少していく「小さな」まちに、

「広がり」や「発見」をもたらす

には、瞬間的・平面的ではない、

時間と空間の軸を越えた、いわ

ゆる「鳥瞰図」的な視点、時に

は、大きなパラダイム・シフト

(視座の転換)も必要では?自

戸籍の窓



「お誕生・ご結婚・お悔やみ」は12月に届出のあった分のうち、希望者のみを掲載しています(敬称略)。

お誕生



(遺族) (故人) (住所)
三島時和子 淳勤 瀬久井
池島久美子 和夫 嘉鉄
森 ウス子 正吉 請阿室
合計 金60,000円也

おめでとう

名 前 保護者 住所
樋口 翔海 邦彦 押角
藤井 芳守 愛一郎 清水
井上 新菜 五州 横浜市
平田 とあ 恭義 古仁屋
請島 心愛 大介 古仁屋

ご結婚



おめでとう

名 前

本籍

永井 卓士 古仁屋
中野 裕香 古仁屋
安田 智一 与路
三島 百代 古仁屋

お悔やみ

氏 名

年齢

本籍

勝 ハツエ 78 古志
實 義男 76 古仁屋
叶 貞利 88 花天
池島 和夫 77 古仁屋
森岡 玲子 84 大阪市

お悔やみ

申し上げます

香典返し(社協へ)

十二月分

(遺族) (故人) (住所)
清 トキ 野村エタ 清水
中田タツ子 藤原ナミ 芝

広報紙郵送料

(氏名) (住所)
野元 弘道 五千円 北九州

確定申告はお早めに!

平成19年分の所得税の確定申告期間は、平成20年2月18日(月)から平成20年3月17日(月)までとなっています。間近になりますと混雑しますので、お早目にお済ませください。

なお、国税庁ホームページの「確定申告書等作成コーナー」(<http://www.nta.go.jp>)で簡単に申告書等の作成ができますので、是非ご利用ください。詳しいことは最寄りの税務署にお気軽にお尋ねください。

問い合わせ先

大島税務署
0997 (52) 4321

議 会 だ よ り

平成19年第4回瀬戸内町議会定例会

◆ 議案等の議決結果

議案番号	件 名	議決結果	議決年月日
議案第105号	平成19年度瀬戸内町一般会計補正予算（第3号）について	原案可決	12. 7
議案第106号	平成19年度瀬戸内町国民健康保険特別会計補正予算（第2号）について	原案可決	12. 7
議案第107号	平成19年度瀬戸内町老人保健特別会計補正予算（第3号）について	原案可決	12. 7
議案第108号	平成19年度瀬戸内町巡回診療施設特別会計補正予算（第3号）について	原案可決	12. 7
議案第109号	平成19年度瀬戸内町介護保険特別会計補正予算（第3号）について	原案可決	12. 7
議案第110号	平成19年度瀬戸内町船舶交通事業特別会計補正予算（第2号）について	原案可決	12. 7
議案第111号	平成19年度瀬戸内町古仁屋港上屋事業特別会計補正予算（第2号）について	原案可決	12. 7
議案第112号	平成19年度瀬戸内町と蓄場事業特別会計補正予算（第1号）について	原案可決	12. 7
議案第114号	平成19年度瀬戸内町簡易水道事業特別会計補正予算（第2号）について	原案可決	12. 7
議案第115号	平成19年度瀬戸内町水道事業会計補正予算（第2号）について	原案可決	12. 7
議案第116号	職員の給与に関する条例の一部改正について	原案可決	12. 7
議案第117号	職員等の旅費に関する条例の一部改正について	原案可決	12. 7
議案第118号	瀬戸内町手数料条例の一部改正について	原案可決	12. 7
議案第119号	国民健康保険税条例の一部改正について	原案可決	12. 7
議案第120号	瀬戸内町山羊の放し飼い防止等に関する条例の制定について	原案可決	12. 7
議案第121号	平成19年度加計呂麻港（伊子茂地区）改修工事（2工区）請負契約の締結について	可 決	12. 7
議案第122号	平成19年度地方道路交付金事業町道網野子節子線道路改良工事請負契約の締結について	可 決	12. 7
議案第113号	固定資産評価審査委員会委員の選任について	同 意	12.12
議案第123号	鹿児島県後期高齢者医療広域連合を組織する地方公共団体の数の減少について	原案可決	12.12
議案第124号	鹿児島県市町村総合事務組合を組織する地方公共団体の数の減少及び鹿児島県市町村総合事務組規則の変更について	原案可決	12.12
議案第125号	鹿児島県市町村総合事務組合の財産処分について	原案可決	12.12

◆ 決 議 書

奄美航路の鹿児島本港区北ふ頭移転計画の推進に関する決議書	原案可決
------------------------------	------

【一般質問】
12月定例会では、8人の議員が質問しました。

中村 義隆 議員

議員 地域振興について

今年の五月に開港した「せとうち海の駅」は、半年が経過しましたが施設の現状やレストラン利用状況などお尋ねいたします。

町長 五月以来の施設の現状としては、館内への切符販売ブースを集約した事で、利便性の向上が図られ、農水産物の販売、PRを兼ねたマダロ解体ショー、そして「ふれあい広場」においては、各種イベントが開催され、気軽に地域の皆さんにも利用されておりです。また、十月に寄港しました「にっぽん丸」の受入の成功により、今後益々「海の駅」としての役割を担っていくものと確信しております。

六月よりオープンしました「海の駅レストラン」につきましても、十月末までの五ヶ月間の延べ利用客数は、一万二千七十九名でその内訳としましては約七十四％の八千八百九十二名が観光客で、二十



六％の三千百八十七名が地元の利用となっております。
議員 十月には豪華客船にっぽん丸が寄港しましたが、今後の豪華客船の寄港予定をお聞かせ下さい。
町長 大型豪華客船の今後の寄港予定日としましては、ぱしふいっくびいなす二万六千五百十八トが来年の二月二十八日、ふじ丸二万三千二百三十五トが来年の四月二十九日寄港することが決定しております。その他に飛鳥II五万四千二百トが来年の十一月頃、寄港する予定となっております。今後とも大型豪華客船の誘致に向けて積極的に取り組んでいきます。

議員 農業振興について

本町の時計草が、皇室に献上されて十二年になります、これを時計草の産地として、かごしまブランドの指定を受けることはできないでしょうか、お伺いします。

町長 かごしまブランド産地指定を受けるには五つの基準をクリアしなければなりません。その中でも系統共販額が野菜類のカボチャ等においては、三億円以上、メロン等では五億円以上、バレイシヨ等では七億円以上などと非常に高い基準が掲げられております。奄美では沖永良部のバレイシヨが平成七年にブランド指定を受けております。また、果樹部門一億円以上を基準とする「タンカン」が次期指定候補として掲げられ、平成十九年五月に指定を受けた「屋久島のタンカン」に続き「奄美タンカン」を指定目標として、系統販売量及び販売額の拡大に奄美全体で取組んでおり、共販体制の確立に向け推進中であり、パッションフルーツについては、奄美全域でも推定生産額が六千八百五十四万円で系統販売では五百八十六万三千円でまだまだ、

かごしまブランドには遠いものがありますが、マンゴーと併せて奄美ブランドと呼べるよう、生産拡大の推進に努めてまいります。

議員 教育関係について

ロードレースの小学校、中学校の町大会の復活はできないものか、町内の学校では何校ぐらいがロードレースを行っているでしょうか、お伺いします。

教育長 ロードレースの町大会の復活は、デメリットが多すぎると考えています。まず、児童生徒の減少で、一極集中している現状や交通規制が厳しくなったこと、また、会場までの移動手段の確保が難しく、確保しても移動の安全面を十分に配慮しなければいけないことです。つぎに、会場までの移動に関わるコストがかかるということです。最後に、移動にかけた時間やコストに見合うだけの費用対効果（教育効果）が望まれないという事です。このようなデメリットがあることや、今後、ゆとり教育の見直しでこれまで以上に授業時間の確保が求められる現状から、これまで各学校で実施されているロー

ドレース大会を継続していくことのほうが妥当と考えています。

議員 小学校六年生と、中学校三年生を対象に四十三年ぶりに行なわれた全国一斉学力テストの結果が公表されましたが、瀬戸内町は公表するのにか、お伺いします。

教育長 町の平均通過率について町広報誌に公表しようと考えています。また、学力を支える基本的な生活習慣についても意識を高めてもらおうと考えていますので、朝食の摂取率や就寝時間など、全国平均より下回っていることについて一部公表したいと考えております。

向野 忍 議員

行政改革について

「行政改革実施計画」は本年度、「長期振興計画」は来年度、「過疎地域自立促進計画」は再来年の平成二十一年度までの期限であり、これまでの結果の検証と見直し、新たな施策の方向性を早急に策定すべきだと思いますが、町長の見解を伺います。

町長 平成十六年三月に策定された瀬戸内町長期振興計画（後期基本計画）は計画期間

が平成十六年度から平成二十年度までの五年間となっております。これに伴い平成二十年度中に次期瀬戸内町長期振興十ヶ年計画及び前期五ヶ年計画を立案・策定する必要があります。その為には新年度の早い時期に、瀬戸内町長期振興計画策定企画委員会規定及び瀬戸内町振興計画審議会条例等に基づき、町内の各種団体長等を交えた企画策定委員会を立ち上げ、企画・調査・調整等について計画原案を作成する予定となっております。長期振興計画は十ヶ年と長期計画であるため、策定に当たっては企画策定委員会、これまでの成果の検証と見直しを行い、新たな社会情勢を展望しつつ地域ニーズに添った形で各種計画を検討していきたいと考えています。

議員 平成二十年度予算編成について
本町の財政状況は依然として危機的状況にある。これまでの行政改革を更に踏み込み、歳入・歳出全般にわたる徹底した見直しが必要である。財政問題と来年度予算編成の考え方について

町長 平成二十年度当初予算

編成に当たりましては、「創ろう住民参加のまち」の実現に向けた各種施策の推進とともに、引き続き「行政改革」及び「集中改革プラン」の基本的方針を踏まえ、聖域を設けることなく歳出の抑制を図り、歳入面においては、漏れなく財源の確保を図るとともに、経費負担の公正・公平性の観点から、受益と負担の原則に立ち、行政サービス水準の一層の効率化・適正化に努めてまいります。

議員 歳入確保・歳出抑制対策について町長の見解を伺います。

町長 先ず、歳入確保対策であります。・町税等の徴収対策を徹底いたします。臨戸徴収の徹底、滞納処分の強化、特に悪質滞納者に対しては、差し押さえや強制執行等法的措置を講じてまいります。・使用料・手数料等の見直しを行います。・町有財産の有効利用を図ります。未利用地の売却や短期貸付等による有効利用を検討いたします。次に歳出抑制対策といたしましては、

・人件費につきましては、集中改革プランに則り、定員削減を着実に実施いたします。

・物件費等一般行政経費につきましては、更なる節減対策の徹底を図ります。

・投資的経費につきましては、公債費負担適正化計画に沿った、町債発行の抑制・公債費負担の軽減対策を図り、事業の優先度による峻別・重点化を徹底してまいります。

議員 教育問題について

学校において、授業中立ち歩きや私語、自己中心的な行動をとる児童生徒によって、授業が成立しない「学級崩壊」が問題になっている。

本町の小中学校における現状認識について

教育長 現状について

○授業抜け出しについては、三年生が中心であるが、多いときで各学級四〜五名の抜け出しがあった。現在は、人数的には各学級一〜二名に減りつつあるが、完全に抜け出しがなくなったわけではない。一〜二年生については、授業の抜け出しは、ほとんどないが、授業への集中力に欠け、私語が多い

実態がある。

○その原因と対策について見解を伺います。

教育長 原因について

- 一人の話しをしっかりと聞く姿で意識づけを図っている。
- 集中力がなく、耐性が身につけていない。
- 学習意欲の乏しい生徒が多い。
- 学力的に下位の生徒が多い。
- 進路に対する考え方が甘い。

○三年生だけでなく、二年生は三者面談、一年生は二者面談を十一月に実施し、学習態度や、生活面について話し合う場を設けている。

○生活面や行動面で特に気になる生徒については、外部機関（警察署、福祉事務所、児童相談所）とも連携しながら、今後の対応等について話し合う場を持っている。

以上のような事柄について、常に学校と教育委員会が連携を図りながら指導助言等を通じて、対処しているところであります。

山下 修 議員

議員 行財政改革について

自立できる町づくりを目指し、財政基盤の確立に向けて

取り組んでいる行財政改革の現状と今後の計画について伺います。

町長 本町の行財政改革について

○本町の行財政改革につきましては、住民サービスの向上、事務事業の見直し、組織機構の改善、民間委託の推進、定員管理の適正化、職員・特別職・議員等の給与・報酬の改正等「行財政改革」、「集中改革プラン」に沿って計画的に改革を進めているところであります。今後においては、本町の財政硬直化の大きな要因であります公債費及び人件費等の義務的経費及び普通建設事業費の縮減を図りながら、健全な行財政運営が維持できるよう、全力を尽くすとともに、「創ろう住民参加のまち」を基本理念として「対話と協働」「情報の共有」「住民主体の政治」「ガラス張りの行政運営」をキーワードに安心・安全のまちづくりを積極的に進め、さらに、大島海峡を活用した水産業の振興、商工業の振興や郷土文化の継承並びに世界自然遺産への登録推進、地域の特性を活かした観光の振興、リゾート地の拠点地づくりや高齢者等の福祉諸施策を積極的に取り組んで参りたいと考えております。

各集落の環境整備について

議員 各集落の環境整備について

○各集落の道路舗装、側溝、消火栓など生活環境整備の現状と今後の計画について伺います。

町長 町内の集落内の道路舗装、側溝の整備状況は、全体的に幹線道路についてはほぼ100%の整備済みであり、支線道路の一部が未整備であります。今後、計画的に出来るものから年次的に整備を図っていきたく思います。消火栓については、本島二百三十七基、加計呂麻島百十七基、請島十四基、与路島六基で、合計三百七十四基の消火栓が整備されております。今後は、各地区を調査しながら整備していきたく思います。

○過疎の深化が進み、多くの生活課題を抱えている地域の活性化に繋がる団塊世代の受け入れの現状について伺います。

町長 町のホームページ等を活用して空き屋情報や町内の各種生活情報（交通・病院・学校等）の提供を本年度より

行っているところがあります。又、本年より二ヶ年事業として特定ふるさとおこし推進事業を活用して、団塊世代の田舎暮らし生活を触発するためNPO法人ふるさと回帰センターへの加入を図りました。今現在、町が把握して携わっておられる方々が、七十六組・集落数三十集落となっております。

平岡 和治 議員

○行財政改革について、歳出の抑制対策のみでは、現状の財政を維持するのが精一杯。財政の健全化を目指すためには、歳入の増収対策も合わせて考える必要があると思うが町長の見解と対策について

○歳入の増収対策といたしましては、現時点で出来る歳入確保対策として・町税等の徴収対策を徹底いたします。臨戸徴収の徹底、滞納処分の強化、特に悪質滞納者に対しては差し押さえや強制執行等法的措置を講じてまいります。

・使用料・手数料等の見直しを行います。

・町有財産の有効利用を図り

ます。未利用地の売却や短期貸付等による有効利用を検討いたします。

次に、中・長期的視点に立った対策としましては、地域経済の活性化対策にもいえることですが、人口の増加を図ることであると考えております。

海上自衛隊奄美基地分遣隊の増強及び、「特務船」の再配備についての要請活動
・定住及び交流人口の増加に対する諸施策の推進
・少子化対策

・産業の創出
・新たな税源の涵養などの研究
・検討この他にも、あらゆる意見を参考として人口増加対策を実施していきたいと考えております。

議員 民間活力の向上が、町の活性化に繋がる。そのためには、過疎に歯止めをかける若者が定住するための産業を考えなければならぬ。町長の見解とその対策について

町長 これまで誘致を進めてきた国や大学の研究施設等や大島海峡を活用した真珠養殖・クロマグロ養殖等が好調に推移してきており雇用の場の拡充に大きな役割を果たして

います。又、水産物だけでなくキビ酢や蘇鉄、皇室献上のパッションフルーツ等を含めた農・林産物等も好調に推移しており、これらの地域資源を有効活用した地域ブランド品となる加工品の研究開発・販路開拓を包括連携した大学

と協働で行うと共に、世界自然遺産の登録、大型豪華客船の寄港誘致を積極的に進め観光振興・産業振興を推進することにより雇用の確保を目指します。その他に、本町ゆかりの方や本町を応援して下さる著名人に観光大使をお願いし、本町のPRに努めてもらい交流人口の拡大を目指します。

議員 天からの贈り物と評される、商品価値の高いマンゴー、パッションフルーツ、タンカン等を町直営で栽培する考えはないか。将来町財政の増収にも繋がると思うが、町長の見解とその対策について

町長 町が研修・研究・実用の施設を持つのは可能ですが、直営で生産販売するのは困難と思われます。本町では、タンカンとパッションフルーツを果樹部門の重点品目として位置づけ面積

拡大と品質の向上を推進しておりますが、農協共販が進まず個別販売が主となっているのが現状であります。今後は、いかに共販体制を確立するかが最重要課題であり、生産農家の育成・指導の徹底を図ってまいります。第三セクター等の設立が可能であれば営利目的の事業展開が図られるものと思われま

今年度もモニター事業を募集したところ定員二十名に対し、全国各地からの百三名と多くの応募があり「アイランドセラピーIN加計呂麻」のセラピー等を活用して実施いたしました。

国保の被保険者を対象にした健康づくりメニューとしてヘルスアップ事業もセラピーの普及を図っているところであり、実施しているところでありま

医療と健康づくりについて
町長のマニフェストにある、医療と健康づくりを目的としたヘルシーリゾートアイランド構想の内容と町民を対象としたタラソテラピー普及対策について

町長 平成十八年度に「島唄島踊り健康癒しの効果検証事業」・「健康癒し加計呂麻の旅」等を実施して参りました。



渡連でのタラソテラピー

今年度の政治姿勢について
本町の組織機構は類似町村と比較して少しばかり肥大化していると思われる。小さな行政、大きな民間を目指す考えはないか伺いたい。

議員 町長の政治姿勢について
本町の組織機構は類似町村と比較して少しばかり肥大化していると思われる。小さな行政、大きな民間を目指す考えはないか伺いたい。

町長 公の施設の管理運営に

ついて、住民サービスの向上と行政コストの縮減、また民間の新たなビジネスチャンスの拡大につながる指定管理者制度の導入を図りながら、組織機構のスリム化・効率化を推進し、「創ろう住民参加のまち」の実現に向けて努力してまいります。

議員 職員の適材適所への配置と、有能な職員をサブライズしていくことで職員間の士気を高める考えはないか伺いたい。

町長 若い有能な職員の役職への起用など実施しておりますが、今後も、町行政推進のための職員配置に努めていきたいと思

議員 中央公民館の運営を、当初の計画では平成二十年度より指定管理者制度へ移行することになっていたが、これまでの経過と今後の課題について伺いたい。

考えております。

議員 行財政改革について

本町の集中改革プラン実施計画の推進状況は如何ばかりか。思い切った見直しと情勢にあった、新たな施策をうつべきと考えるが今後の対応を伺いたい。

町長 集中改革プラン実施計画の進捗状況につきましては、

まず、住民サービスの向上として、窓口カウンターの改善や電子申請共同運営システムを構築し、住民の利便性の向上を図りました。事務事業の見直しとしては、組織機構の再編や旅費規程等の改正を行い、民間委託については、「大島紬技能者養成所」・「せとうち海の駅」・「大湊栈橋駐車場」について指定管理者制度を導入し行政の効率化を図りました。定員管理の適正化につきましては、新規採用職員を定年退職数の二分の一以下に抑制していることに加え、勤奨退職者も増えたため、集中改革プランに示している数値よりも職員の削減が図られております。給与等の適正化につきましては、特別職・職員及び議員の給料・報酬のカット及び職員数の減などに

より削減を図っております。また、賃金・旅費・需用費・委託料などの物件費についても削減が図られております。

議員 六施設の指定管理者制度の導入についての具体策を伺いたい。

「せとうち物産館」については平成十六年四月、「大島紬技能者養成所」については平成十八年四月、「せとうち海の駅」と「大湊栈橋駐車場」については、平成十九年四月から指定管理者制度を導入しております。

教育長 「清水公園」については清水公園の園地管理は、

二年前に公園管理人を筆耕四人体制にし、常時草刈伐採を可能とし、公園内の美化が保たれていることと園地の委託管理をやめた為に維持管理費の減が計られたところでです。

議員 給食センターは配送部門の一部を民間委託されておりますが、今後の財政面を考慮した場合、全てにおいて民間委託、指定管理者制度の導入を図るべきと考えるが移行時での比較を伺いたい。

教育長 給食配送業務については、契約内容が委託契約ではなく労働者派遣業務に当たるということで、配送業務以外の仕事はさせられないこと等から、来年度からの配送業務の委託については中止することとなりました。給食センター業務全般の指定管理者制度の導入については、現在実施している加計呂麻側の給食配送校の自校給食への変更をしたらどうか、また、喫食二時間以内の配送が可能かどうか等、いろいろと意見や指摘も受けておりますので、やはりそれらを先に整理し、その後、指定管理者制度の導入等の検討をしなければならぬのではないかと考えております。

議員 観光振興について町内の経済状況を考慮する

とき、産業興しと観光振興を同時に推し進めるべきと考えるが、今後の施策について伺いたい。

町長 産業興しについては、

亜熱帯性、海洋性の優れた地域資源から生まれる農水産物の特産品としての加工、開発及び販路拡大を図ると共に、天然で静穏度の高い大島海峡で養殖され、世界的にも注目されている奄美産クロマゴロを如何にして持続できる観光産業へ繋げることが出来るの

か、あらゆる可能性を探って参りたいと思っております。

議員 観光振興については、地域個性あふれる観光地づくりを推進して参りたいと考えております。また、「瀬戸内きよら島受入連絡協議会」や「せとうち海の駅」と連動した観光PRに努めると共に、「大型クルーズ客船の誘致」に取り組み地域活性化に繋げたいと考えております。

議員 世界自然遺産登録に向け県が大きく動き出している今日、本町でも、美しい町づくり条例を設け、住民の意識を高められ、さわやかな街づくりを目指す考えはないか伺いたい。

町長 「美しい町づくり」については、

まずは、地域住民が投げ捨て、ポイ捨てを起さないよう、さまざまな啓発・広報活動を強化し、環境意識の向上に努めることが最優先であると考えます。「美しい町づくり条例」の制定につきましては、将来的に、環境政策を網羅した、「環境基本条例」等の制定時に盛り込まないものか、今後、検討させていただきます。

議員 観光客からも評判の悪い、屋仁川の排水溝を清掃され、悪臭の無い清々しい街づくりを進める考えはないか伺いたい。

町長 屋仁川の清掃については、

水路の勾配が緩勾配の上、感潮河川であるため排水機能が低く生活排水による悪臭が発生しやすい状況にあります。これまで専門業者に依頼し清掃作業を実施しておりますが、根本的な改善は図られていないものと認識しております。今後につきましては財政状況等を踏まえながら清掃作業を実施していきたいと思っております。

清原 博和 議員 房町政の初年度の予算編成について

来年度の本町の歳入・歳出の見込み額と財源の見通し。

町長 平成二十年当初予算の見込み額といたしましては、一般会計で約七十二億円程度（対前年度比六。五％の減）であります。財源不足額を約一億五千万円程度と見込んでおりますが、基金残高は底を占めておりますので、歳入に見合った歳出額となるよう、大幅な歳出の削減を実施したいと考えております。

議員 来年度の予算編成にあ

たつて、「せとうち海の駅」管理・運営委託金一千五百万円計上の是非について。

町長 今期の予定収支としましては、百六十七万三千四百三十九円の黒字を見込んでおり、その内訳としましては棚卸し資産が六十三万七千二百六十円、売掛資産として百三万六千七百七十九円を見込んでおります。

これらのことから、来期の管理・運営委託料の算定にあたっては、今期の収支を鑑みながら二百万円減額した千三百万円とする予定としております。

議員 国民健康保険特別会計の十九年度決算見込み額、約六億二千万円の赤字解消対策。

町長 国保事業の健全な財政運営を確保するためには、医療費の適正化を図る保健事業等の推進、適正な保険料の確保、収納率の向上、制度周知等を含めた中・長期的な財政見通しを立てる等の根本的な対策を講じる必要があると考えています。

議員 後期高齢者医療制度について

これまで七十五歳以上の高齢者の医療については、「老

人保健法」(一九八二年成立)で決められていたが、後期高齢者医療制度が始まる平成二十年四月からは「高齢者の医療に関する法律」に名称が変わるに伴い、法律の目的が大きく変わると同時に「保険料の値上げ」による生活困窮者と滞納者の続出「資格証明書

の発行」による無資格者の発生と生命の危機「医療内容の制限」による診療報酬の包括払い治療、検査の制限「一般前期高齢者の窓口負担一割から二割値上げ」「一般前期高齢者の自己負担限度額、通院月一万二千元、二万四千元、入院月四万四千四百円、六万二千円にそれぞれ値上げ」

「保険料は年金から天引き」二年ごとに改定十%、十二%、十五%以上、この制度の仕組みは、町民に多大な負担と犠牲を強いる。したがって、実態調査と啓発活動の必要性、今後の対策、国への制度中止要望、意見書の採択等々考えられないか町長の見解を示されたい。

町長 この後期高齢者医療制度は、国民の高齢期における適切な医療の確保を図るため医療費の適正化を推進するた

めの計画作成、保険者による健康診査等の実施、後期高齢者に対する適切な医療の給付を行うための必要な制度の創設等を目的とした「高齢者の医療の確保に関する法律」に基づき実施されるものであります。この後期高齢者医療制度の創設により七十五歳以上の方々は、鹿児島県内の四十六市町村が加入して発足された鹿児島県後期高齢者医療広域連合が保険者となり、医療等の給付を行うこととなりますが、医療給付等に関する費用については、自己負担分を除いた部分の五十%は公費負担、四十%は保険者負担、十%を被保険者が負担することになっており、七十五歳以上の方で国保加入者については現在保険料負担をしていただいておりますが、会社員等の扶養を受けている方々については、新たな保険料負担が生じることとなります。この新たな負担が生じる方々への激変緩和措置も講じられることとなっております。医療制度改革についての内容等については町広報誌による情報提供と、地区説明会を現在行っているところであり、今後にお

いても新たな情報が入手でき次第、情報の提供に努めたいと考えているところであります。また、この制度の中止等についての意見ですが、わが国の医療保険制度については世界でも評価を受けており、この制度の堅持を図るための医療制度改革と理解しており、当面は、経過を見守ることが大事ではないかと考えております。

鎌田 愛人 議員

議員 公共下水道事業について

町長 今後の事業の展開を伺います。公共下水道事業については、これまでに、「下水道基本計画」、「生活排水基本計画」、また、平成十六、十七年度にかけては、「瀬戸内町公共下水道基本計画」を策定し、準備を進めてきたところで、これからの予定として、平成二十年度に「概算要望」を行い、二十一年度に事業着手する計画となっております。今後は、事業着手に向け、都市計画法や下水道法に基づいた事業の「認可申請」や、終末処理場予定地の旧ゴミ焼却場跡地の「財産処分申請」などを行い、予定の二十一年度に事業着手ができるよう、

取り組んでまいります。**議員** 教育問題について

九月議会の所信表明に対する総括質疑の中で「教育行政と学校関係がもつと風通しが良くなる」といいな」と町長は答弁しているが、その真意を伺います。

教育長 教育行政と学校関係との風通しも、とても良好であると認識しておりますので、

ここで指摘の真意とは、いわゆる努力目標の具現化に「一層努める」ということになると思います。**議員** 生徒指導上、問題のある学校に対しての行政としての支援策について伺います。

教育長 教育行政の支援は、職員構成の適正化、指導体制の確立、児童生徒の学校生活への適応と充実、PTAや家庭教育の在り方の啓発、幼・小・中・高校との連携等を通して、指導・助言や条件整備を通して行っているところであります。問題のある学校については、次年度に向けて具体的な方策をもって、指導体制の確立と指導の強化を図らせていく所存であります。

榮江 靖 議員

議員 集落対策について

国土交通省の調査によると、全国で限界集落が七千八百七十八集落、うち消滅の恐れのある集落が二千六百四十一集落あることが判明した。本町集落の中にも社会的共同生活の維持が困難な集落、いわゆる「限界集落」が少なからず存在することを実感し、その対策について町長の所信をお伺いします。

本町の限界集落の実態についての認識。

町長 本町においては、平成十九年四月現在の数値で、古仁屋市街地を除いた五十六集落のうち、実に二十四集落が、これに当てはまり、集落数の約四割を越えている。しかし、長寿の島である奄美では、一概にそうとは言いきれないところもあり、実態として七十五歳以上の高齢者が五十%を越えるのは七集落にとどまっております。

議員 所信表明で「地域社会の再構築の必要性」を謳っている。限界集落及び消滅（廃村）の恐れのある集落の救済対策をお伺いします。

町長 その対応策として、一朝一夕に解決出来る特効薬的な対策はなく、今後地道な

PR活動や空き屋バンク等の充実を図り受入対策を強化して参ります。また、各種産業の振興や育成、情報通信基盤の整備など、定住対策に繋がる施策に力を入れ、「奄美・田舎暮らし支援センター」の充実を図りながら子供のいる若い世代が、一組でも多くU・Iターンができるような地域づくりに努めていきたい。

議員 行財政改革について

本町行財政改革は、「集中改革プラン」を基に展開され、各担当課の真摯な取り組みによって成果を挙げつつあると思われ、多岐に及ぶ改革の内、民間委託を含めた指定管理者制度に限って、その進捗状況をお伺いします。

平成十八年度実施計画の「大島袖技能者養成所」・平成十九年度実施計画の総合ターミナル「海の駅せとうち」及び、「中央公民館」について。

町長 長期低迷が続く厳しい細情勢のなかで今後も一層の努力が必要と思っておりますが、当養成所には現在八名の入所生が、伝統産業である大島袖を継承するため、技術習得に努めているところであり

ます。その入所生の意欲的な取り組みによって、平成十六年度 七十三反（二百七十万円）平成十七年度 七十三反（二百九十八万一千円）平成十八年度 六十一反（三百二十四万円）と効果的な製織実績を収めているところであります。「せとうち海の駅」は五月のオープン以来、各種船舶切符販売所・鮮魚活魚・特産品コーナ・レストラン等、

館内利用者数も十一万二千九百人（内観光客三万三千八百四十一人）となっております。今後も南部大島の海の玄関口として、観光・農水産業・文化の情報発信基地として、地域の活性化に繋げるよう努力して参ります。

教育長 諸条件を考慮した結果、

当分の間中央公民館の指定管理者制度の導入は先送りになりました。今後は、指定管理者制度を、導入するまでの間は職員の配置を含めて改革に取り組んで行きたいと考えています。

議員 平成十九年度実施計画の高丘・船津保育所の統合について、平成二十年実施計画の、「清水公園総合体育館」、「同陸上競技場」、「同庭

球場」の検討状況について。

町長 高丘・船津保育所については、平成二十年四月からの統合に向けて現在準備を進めているところです。

教育長 清水公園については、

清水公園の園地管理は、二年前に公園管理人を筆耕四人体制にし、常時草刈伐採を可能とし、公園内の美化が保たれていることと園地の委託管理をやめた為に、維持管理費の減が計られたところです。今後は、他施設の状況を見ながら検討していきたいと考えています。

議員 平成十六年度実施の「せとうち物産館」平成十七年度実施の「給食センター」配

町長 「せとうち物産館」に

ついては、平成十六年度に瀬戸内町特産品販売組合「ゆりどろ」が管理運営を行っております。業務内容としては、地域の農水産物を活用して、特産品の加工・開発及び販路拡大等を行い、地域活性化に努めているところであります。運営につきましては、委託料と施設利用料等で行われておりますが、「指定管理」前と

町の支出を比較すると約六十五%の削減になっております。

教育長 給食センター配送業務民間委託については、同一場所、同一業務に四年以上継続して派遣労働者を受け入れることが出来ないというところ、また、派遣受け入れ先（町）では受け入れ期間の制限等があること等労働者派遣法の規則等により、平成二十年三月三十一日をもって民間への給食配送業務の委託を中止することになった次第であります。平成二十年からは、給食センター職員での配送業務を実施したいと考えております。

ハウスクリーニング

- ◆換気扇分解クリーニング、壁紙(ビニールクロス)洗浄
- ◆トイレ(尿石、黒ずみ汚れの除去)
- ◆事務所、店舗等の床表面洗浄・ワックス掛け
- ◆その他(浴室、ガラス窓、網戸、玄関廻り、仏壇など)

(有)瀬戸内ビルシステム 代表取締役 重村 太三

瀬久井 (72)-1228

080-1540-3614