

# 広報せとうち 11

令和元年

月号

絆で創る、魅力あふれる豊かな町づくり | みんなで早寝、早起き、ラジオ体操、朝ごはん！



瀬戸内町の  
特集

夢追い人

Vol.2

まちの人口と世帯 | 住民基本台帳 令和元年9月末

人口 | 合計  
8,937 人 (前月比: - 5)

人口 | 男  
4,386 人 (前月比: ±0)

人口 | 女  
4,551 人 (前月比: - 5)

世帯数 | 合計  
5,277 世帯 (前月比: - 4)

今月の表紙 | 明生関とせとうちの宝物たち



# SETOUCHI

## もくじ — Infomation —

P.02 ① もくじ — Infomation — 見たい情報を瞬時に探せるようにもくじを追加しています！

P.03 ② カナエさんの **まちがいさがし**

P.04 ③ 特集 **瀬戸内町の夢追い人 Vol.2 ～明生関～**

P.08 ④ 町立図書館だより  
新着図書のお知らせ

男女共同参画 Vol.7  
P.13 ⑤ ～自分らしくいきいきと～

P.20 ⑥ まちの出来事 — Events of the town —

P.22 ⑦ 古高だより 古高生の活躍を是非ご覧ください！

P.23 ⑧  戸籍の窓

P.23 ⑨ 11月の当番医のお知らせ

P.24 ⑩ 新規採用職員紹介

今月の表紙は、明生関とせとうちの宝物たち（古仁屋小学生）です！子供達のサインのおねだりに明生関は全員分快く応じていました。ありがとうございました♪

Public Relations Setouchi Town November 2019 | No.728  
**広報せとうち 11** 月号



瀬戸内町の夢追い人 Vol.2  
私たちの人口は増えています。住居系人口は増加傾向です。  
人口 総数 4,331人 増減率 -1.0%  
人口 総数 4,331人 増減率 -1.0%  
人口 総数 4,331人 増減率 -1.0%



# カナエさんの まちがいさがし



加計呂麻島ハーフマラソン  
11月10日(日)  
8:30 開会式



走る人も  
応援する人も  
楽しもうぞい!

陸川  
ハーフ  
折返し

新入り  
島っちゅカナエさん  
地域おこし協力隊・伊藤香苗  
出張版

スタート  
ゴール  
瀬相 俵 三浦  
3km 折返し 5km 折返し



11月は加計呂麻島  
ハーフマラソン!

## まちがいさがし

2枚の絵にはちがうところが  
7つあります。どこでしょうか?



この絵は、①222の子の足②コケている子の手③メダホルン④666の人の髪型⑤おばあちゃんの手元⑥のほりの柄⑦うみがめののぞき方





が全国で結果を出していたりと躍動していますが、シマで頑張っている選手たちに、大相撲という最高峰の舞台で闘う明生関から何か言葉をかけていただけたらと思います。

明生関：そうですね。子供達にはやはり一番は楽しんでと言いたいです。相撲を楽しむのが一番だと思うし、楽しくなかったら何でもやりたくなくなっちゃうので。それと頑張ったら絶対いいことあるということを伝えたいです。なんでも、相撲以外でも一生懸命やることですね。必ず自分に返ってきます。

—12月には巡業で鹿児島でも相撲という事で地元の人たちにメッセージとかありますか？

明生関：東京よりは近いので見に来てもらえたら嬉しいです。(笑)

—場所後にお父さんお母さんから何かメッセージはありましたか？

明生関：「楽しませてくれてありがとう。怪我だけはするなよ」と声を掛けてもらいましたね。

—明生関の電車通勤が世間では話題になってきましたが、どうですか？

明生関：電車通勤は正直やめたいですね。(笑)

—それでは瀬戸内町の相撲を愛する子供達に、第二の明生関を目指す子供達に、強くなれるかアドバイスをお願いします。

明生関：いや自分もまだまだだと思っているのでそういう上からは何も言えないですね。何も。(笑)  
まあでもさっきも言ったんですけど、頑張っていれば絶対いいことがあると信じてやるのが一番だと自分は思いながらやっていますね。頑張った分必ず帰ってくると。それしかないと思います。

—では最後に来場所の抱負を聞かせてください。

明生関：ずっと目標で今回も取れなかった三賞を来場所は取りたいですね。三賞を取る為には、成績もそうですが相撲内容も良くないと取れないので、そこを目標にまた稽古していると思っています。

—お忙しい中、ありがとうございます。来場所も明生関の健闘を祈っています！



入ってきて、もっと盛り上げたいと率直に思いましたね。やはり優勝して、みんなを元気づけたい、盛り上げたいと思いました。まあ結果は出せなかったんですけど。

—明生関は場所ごとにどんどん身体も大きくなってるように見えますが、食生活などで気を付けていることはありますか？

明生関：あまり糖分は摂らないように気を付けています。あと、お酒もそんなに呑んでないです。(笑)ほとんど呑まないですね。

—そうなんです。大相撲という世界は、毎日のように呑んでるイメージでした。(笑)

明生関：場所前、場所中は一切飲まないですよ。一カ月間ぐらいは一滴も飲まない生活をしていますね。

—瀬戸内町でも相撲に励んでいる子はたくさんいますが、明生関のように身体を大きくする秘訣などはありますか？

明生関：そうですね。やっぱりシンプルだけど食べるしかないですよ。食べて運動して寝る。あとはもう自分の限界を超えるしかないと思います。吐いてでも食べるということですね。

—限界を超えるという事ですね。それでは明生関は取組前、どのような事を考えていますか？

明生関：そうですね。身体はガンガン動かして熱くなってるんですけど、頭の中はいたって冷静に、自然体でいようということを考えています。いつも通り、平常心ですね。

—たくさんの力士たちとこれまで対戦してきて、この力士は凄かったという力士はいますか？

明生関：んー。やはり横綱、鶴竜関です。鶴竜関には他の力士にはない相撲の上手さと、強さを凄く感じました。

—やはり他の力士たちと違うものがありましたか？

明生関：土俵に立った時の雰囲気というかオーラというか、そういうものもやはり他の力士とは質が違うと思います。

—瀬戸内町では、県民体育大会、国民体育大会等で明生関と同郷の龍山和彦さんが活躍していたり、小学生では重村鴻之介君

九月場所 星取表	取組日	対戦力士	勝敗	決まり手	戦績
	初日	佐田の海	○	肩透かし	
二日目	炎鵬	●	下手投げ	朝乃山	
三日目	照強	○	送り出し	十勝五敗	
四日目	阿武咲	○	押し出し		
五日目	宝富士	○	肩透かし		
六日目	琴勇輝	○	突き落とし		
七日目	輝	○	下手出し投げ		
八日目	琴奨菊	○	押し出し		
九日目	琴奨菊	○	掬い投げ		
十日目	剣翔	●	上手投げ		
十一日目	石浦	○	寄り切り		
十二日目	隠岐の海	●	押し出し		
十三日目	松鳳山	●	押し倒し		
十四日目	大栄翔	●	押し出し		
千秋楽	朝乃山	○	寄り切り		



特集

瀬戸内町の

夢追い人  
Vol.2



毎度、会場が湧く明生関の美しい四股

(写真提供：川畑 昌平さん)

今月の特集は、「瀬戸内町の夢追い人 Vol.2」です。それでは、今、角界で最も勢いのある明生関へのインタビューをご覧ください！

→まず5月の春場所に並ぶ10勝おめでとうございます。率直な感想を聞かせてください。

明生関：そうですね。自分の感想としては悔しいですね。10番勝つというのも難しいことなんですけれども、やはり今場所の目標は『11番勝つ』ということだったので。悔しいの一言に尽きますね。

→しかしながら今場所大きく勝ち越しました。その要因はなんですか？

明生関：今まで自分になかった対応力が身に着いたことだと思います。相手に攻め込まれても慌てることなく落ち着いて対応できるようになりました。そういった面から考えると、やはり先場所の上位戦が自分の中で凄く良い経験になってると思います。

→7月場所と比べてご自身の中でここが変わったというのは何かありますか？

明生関：やはり対応力ですよ。経験値といいますか。横綱戦、結びを経験して、これからもその地位で相撲を取らないという自覚と自信ができました。

→今場所、特に悔しかった取組などはありましたか？

明生関：全部悔しいですね。負けたのは全部。でも一つ挙げるとしたら松鳳山戦ですかね。自分の精神力の弱さが出たというか。立合いが合わなくて、すごくイライラしてしまって、そういうところも精神面というか、弱いなど思いましたね。まだまだだなど。

→優勝の二文字を途中で意識した場面などはありましたか？

明生関：優勝を一回だけ意識してしまったのが隠岐の海戦。意識してしまいましたね。あのときは、それ以外の取り組みでは何も意識とかはなかったんですけど、その一番だけ、トップ争いみたいなのを凄く意識してしまいましたね。

終わった後に自分の相撲を確認したら、やはり脚とかも全然動いてませんでした。そこから3連敗したので。3連敗した時にはもう優勝の可能性もなくなったので、あとは鳥を盛り上げたいな、いい相撲を見せたいなど。そして来場所に繋げようと。そういうことを考えて相撲を取りましたね。

→では最後の方は良い相撲が取れたんじゃないですか？

明生関：そうですね。全力で、負けてもいいので。実力は相手が上なんでやってやろうと思いました。それが千秋楽の取組に繋がりました。

→瀬戸内町のみならず奄美群島全体から明生関への応援があったと思いますが、どうでしたか？

明生関：途中ぐらいから島の人が盛り上がってるというのも耳に



→土俵入りの様子



11月のお知らせ

奄美大島・徳之島・沖繩北部及び西表島を世界自然遺産へ！

vol.58

お問い合わせ先に各課の直通番号を記載しています。役場代表のお問い合わせ先はこちらです。  
 ■瀬戸内町役場代表 ☎72-1111  
 ※なお、平日の17時15分以降や休日は宿直室につながります。

■お問い合わせ先 図書館（世界自然遺産せとうち町推進室）☎0997-72-3799  
 奄美野生生物保護センター☎0997-55-8620



世界自然遺産学習まんが『奄美大島の自然』～ディ！世界の宝へ～

世界自然遺産学習まんが『奄美大島の自然』が完成しました！  
 奄美大島自然保護協議会（奄美大島5市町村で構成）がこの度、世界自然遺産学習まんが『奄美大島の自然』～ディ！世界の宝へ～（まんが・森本一樹、編集・株式会社小学館）を作成しました！このまんがには、奄美大島のことも達し、自然の豊かさや大切さを知らせて、自然を守っていくことの大切さも学んでもらいたいという願いが込められています。  
 本町では、小学生のお子さんがいらつしやる家庭に1冊ずつ、無料配布いたしました。ご家族みんなで読んでいただき、世界自然遺産登録や奄美の自然について改めて学んで頂けたらと思います。  
 また、本誌は町立図書館でも貸し出してありますので、是非お手にとっていただけたいと思います。

新鮮野菜はる市を開催！

■お問い合わせ先 泰山☎090-1919-8929

■日程  
 令和元年11月10日（日）

直売所イベント新鮮野菜はる市開催出店者も募集しています！  
 奄美大島CSAプロジェクト「ゆいわく」の一環で、直売所イベント『新鮮野菜はる市』を開催しています。この取組みを通じて、地元生産者と消費者が直接関わり合う場を作り、地域の絆づくりを図ります。  
 『新鮮野菜はる市』では、新鮮な地元産の作物はもちろん、加工品や、雑貨類も販売しています。



■時間  
 10時～13時  
 ※完売次第、イベント終了  
 ■開催場所  
 海の駅1階  
 ■出店予定  
 畑農園、叶農産、上原つきあげ店、なのはな園、野菜果園、赤しょうびん、コニヤフリーマーケッツ、ふやよみ、西古見からの贈り物など  
 ※天候により、中止になる場合があります。

古仁屋小学校附属幼稚園の園児募集

■お問い合わせ先 古仁屋小学校附属幼稚園 ☎0997-72-1643

■募集期間  
 11月1日（金）～12月6日（金）  
 ■募集園児  
 ▽5歳児  
 平成26年4月2日～平成27年4月1日までに生まれた子ども  
 ▽4歳児  
 平成27年4月2日～平成28年4月1日までに生まれた子ども  
 ▽3歳児  
 平成28年4月2日～平成29年4月1日までに生まれた子ども

■保育内容  
 遊びの中から人間としての「豊かな感性」「思いやりのある心」「生きる力」を育みます。

■保育時間  
 月、火、木、金  
 午前8時15分～午後2時  
 水曜日  
 午前8時15分～午前11時45分  
 ■預かり保育  
 幼稚園の教育時間終了後、家庭の事情等により保育を必要とする在園児を午後6時まで預かります。



# 町立図書館だより

■お問い合わせ先 瀬戸内町立図書館・郷土館 ☎ 0997 - 72 - 3799

瀬戸内町立図書館・郷土館

## 一般書の新着



『お茶の時間』 暮らしの図鑑編集部／編

紅茶や烏龍茶、緑茶、ハーブティーなど、世界中でさまざまに親しまれているお茶。世界のお茶 100 をはじめ、お茶を選んだり淹れたりする時間の過ごし方も紹介します。

『気づけない毒親』 高橋 リエ / 著

『僕は偽薬を売ることにした』 水口 直樹 / 著

『寅さんの「日本」を歩く』 岡村 直樹 / 著

『ぼくはイエローでホワイトで、ちょっとブルー』 プレイディ  
みかこ / 著

『夏の騎士』 百田 尚樹 / 著

## 児童書の新着



『青春ハンドメイド1～3』

「つくりたい」という気持ちをかたちにしよう！ スクールライフに役立つアイテムやインテリア・ツールの作り方を、初心者にも作りやすい工夫とともに紹介します。デザイン・道具の準備・製作方法などの木工の基本や、ソーイングの基本も収録しています。

『タイムマシンって実現できる？』 二間瀬 敏史 / 監修

『社会格差はどこから？』 プランテルグループ / 文

『はたらく細胞人体のふしぎ図鑑』 講談社 / 編

『まどのとと』 佐野 史郎 / 作

『貸出禁止の本をすくえ！』 アラン・グラッツ / 作

## ■お問い合わせ先

町民生活課 国民年金係 ☎ 0997 - 72 - 1060

奄美大島年金事務所 ☎ 0997 - 52 - 4341

全国各地で、「日本年金機構」や「社会保険庁」もしくは「厚生労働省」などの職

注意！  
装った電話詐欺にご

日本年金機構等を  
ご予約ください。  
美大島年金事務所ま

年金相談の際は、奄  
類を持参願います。  
本人確認ができる書

※年金手帳や「ねん  
きん定期便」、又は  
相談ください。  
します。お気軽にご

奄美大島年金事務所  
では、11月30日(出  
役場4階第2会議室  
出張相談会を開催  
せんか。

年金記録や将来の年  
金受給見込額を確認  
し、未来の生活設計  
について考えてみま

## 国民年金からのお知らせ

員と称して、現金  
を詐取したり、銀  
行口座番号や家族  
構成、預貯金額を  
聞くなど、不審な  
電話や訪問があつ  
たなどのお問合せ  
が寄せられています。

また、年金関係の  
書類を配達できな  
いなどと言って運  
送会社を名乗り、  
職業や会社名など  
の情報を入手しよ  
うとする電話が  
あつたというお問  
合せも寄せられて  
います。

日本年金機構職員  
及び委託事業者が  
訪問する際は、必  
ず写真付身分証明  
書を携行し、お客  
様に提示いたしま  
す。

なお、委託事業者  
の訪問員が現金を

お預かりすること  
はありません。  
不審な点を感じた  
ら、できるだけ一  
人で対応せず、相  
手の名前や所属  
用件を聞いて、メ  
モを控えて家族等  
に相談してくださ  
い。

怪しいなど感じた  
ら、口座番号等の  
個人情報をお話した  
り、現金を支払つ  
たり、振り込みを  
せずに、奄美大島  
年金事務所または  
警察へお問い合わせ  
してください。

年金給付金 検索



年金給付金

検索



■お問い合わせ先 町民生活課生活環境係 ☎0997-72-1060



不法投棄は重大な犯罪です。この機会に一人ひとりが「不法投棄をしない、させない、見つけたらすぐ電話。」という意識を持ち、不法投棄のない住みよい地域をつくりましょう。  
産業廃棄物の不法投棄を発見したら、役場町民生活課生活環境係までご連絡下さい。

11月は不法投棄  
防止強化月間です

県では、産業廃棄物の不法投棄等の根絶を図るため、毎年11月を「不法投棄防止強化月間」と定めています。期間中は、不法投棄防止の啓発活動や産業廃棄物防止パトロール等を強化していきます。

■お問い合わせ先 瀬戸内町商工会 青年部 ☎0997-72-0147

※正式な依頼に至った段階で、費用が発生します。



町営コーラルタウン船津  
団地集会所

■相談日時  
11月21日(木) 午前10時  
午後1時

■相談場所  
町営コーラルタウン船津  
団地集会所

た例えば、相続や遺言について、不動産の名義変更について、老後の資産管理、成年後見制度について？ 会社を作りたい。などなど、様々なお悩みも気軽に相談ください。

司法書士による法律相談会  
(無料)のご案内

瀬戸内町商工会青年部主催の、司法書士による法律相談会(無料)を左記のとおり開催します。事前に予約なされると、優先的にご相談頂けます。

■お問い合わせ先 一般財団法人奄美群島観光物産協会 ☎0997-58-4888

1プログラムにつき、3500円  
・通年(4月〜翌年3月)で行うプログラム ※6ヶ月以上開催する場合は、通

令和元年11月29日  
■参加費  
▽季節限定プログラム ※期間を限定して実施するもの

令和2年4月1日  
令和3年3月31日

島民も観光客も楽しめる体験交流プログラム、複数応募可

令和2年4月1日  
令和3年3月31日

奄美群島のさまざまな体験プログラムを観光客向けに紹介するもの

令和2年4月1日  
令和3年3月31日

■募集内容  
島民も観光客も楽しめる体験交流プログラム、複数応募可

令和2年4月1日  
令和3年3月31日

■募集方法  
提出書類(プログラム申込みシート、プログラムの様子が分かる写真、案内人の顔写真)を奄美群島観光物産協会まで郵送・FAX・メールにてご送付下さい。書類はあまみシマ博覧会公式ホームページからダウンロードできます。

■応募方法  
提出書類(プログラム申込みシート、プログラムの様子が分かる写真、案内人の顔写真)を奄美群島観光物産協会まで郵送・FAX・メールにてご送付下さい。書類はあまみシマ博覧会公式ホームページからダウンロードできます。

2020あまみシマ博覧会  
出展者募集について



あまみシマ博覧会HPはこちら

年プログラムに該当1プログラムにつき、6000円

■応募方法  
提出書類(プログラム申込みシート、プログラムの様子が分かる写真、案内人の顔写真)を奄美群島観光物産協会まで郵送・FAX・メールにてご送付下さい。書類はあまみシマ博覧会公式ホームページからダウンロードできます。

■応募方法  
提出書類(プログラム申込みシート、プログラムの様子が分かる写真、案内人の顔写真)を奄美群島観光物産協会まで郵送・FAX・メールにてご送付下さい。書類はあまみシマ博覧会公式ホームページからダウンロードできます。

■応募方法  
提出書類(プログラム申込みシート、プログラムの様子が分かる写真、案内人の顔写真)を奄美群島観光物産協会まで郵送・FAX・メールにてご送付下さい。書類はあまみシマ博覧会公式ホームページからダウンロードできます。

■応募方法  
提出書類(プログラム申込みシート、プログラムの様子が分かる写真、案内人の顔写真)を奄美群島観光物産協会まで郵送・FAX・メールにてご送付下さい。書類はあまみシマ博覧会公式ホームページからダウンロードできます。

■応募方法  
提出書類(プログラム申込みシート、プログラムの様子が分かる写真、案内人の顔写真)を奄美群島観光物産協会まで郵送・FAX・メールにてご送付下さい。書類はあまみシマ博覧会公式ホームページからダウンロードできます。

■応募方法  
提出書類(プログラム申込みシート、プログラムの様子が分かる写真、案内人の顔写真)を奄美群島観光物産協会まで郵送・FAX・メールにてご送付下さい。書類はあまみシマ博覧会公式ホームページからダウンロードできます。

■応募方法  
提出書類(プログラム申込みシート、プログラムの様子が分かる写真、案内人の顔写真)を奄美群島観光物産協会まで郵送・FAX・メールにてご送付下さい。書類はあまみシマ博覧会公式ホームページからダウンロードできます。

■応募方法  
提出書類(プログラム申込みシート、プログラムの様子が分かる写真、案内人の顔写真)を奄美群島観光物産協会まで郵送・FAX・メールにてご送付下さい。書類はあまみシマ博覧会公式ホームページからダウンロードできます。

■応募方法  
提出書類(プログラム申込みシート、プログラムの様子が分かる写真、案内人の顔写真)を奄美群島観光物産協会まで郵送・FAX・メールにてご送付下さい。書類はあまみシマ博覧会公式ホームページからダウンロードできます。

困ったときは、消費者ホットライン  
☎188(いやや)にご相談を!

一人で悩まないで!

■お問い合わせ先 商工観光課消費生活相談窓口 ☎0997-72-1115

全国の消費生活相談窓口には、日々新たなトラブルが報告されています。消費生活に関する様々な相談や苦情を受け付け、情報提供や助言などを行い、解決のお手伝いをしています。悪質商法による被害、訪問販売、通信販売など事業者との契約で少しでも不安を感じたら、一人で悩まないで、すぐに消費者ホットライン☎188(いやや)へご相談ください。決して一人で悩まないで

「どうしよう…」困ったときは、  
全国共通消費者ホットライン  
☎188  
いやや



消費生活 消費者ホットライン188 イメージキャラクターイヤヤン

近くのご友人、ご家族、そして消費者ホットライン188(いやや)へお電話を!



# 令和2年度 会計年度任用職員の募集について

従来、一般的に「臨時職員」と呼ばれていたものについての法律が明確でなかったのに対して、法改正によって「会計年度任用職員」として明確化されました。  
「令和2年度瀬戸内町会計年度任用職員」として、下記のとおり募集を行います。

報酬 + 各種手当	<ul style="list-style-type: none"> <li>常勤職員の給料を基に、それぞれの職務に見合う報酬が決定されます。 (時間給・日額給・月額給)</li> <li>期末手当・時間外勤務手当・通勤手当等が支給されます。</li> </ul>
勤務時間	それぞれの職務内容により、一日あたり数時間～7.5時間となります。
休暇	年次有給休暇(6ヶ月以上の期間で8割以上勤務の場合)、特別休暇、病気休暇、介護休暇など、国の会計年度任用職員に認められた休暇が付与されます。
分限処分・懲戒処分	常勤職員と同じで地方公務員法の定めによります。(勤務実績不良、適格性の欠如、法令違反等の場合、免職や停職処分)

## 1. 【応募資格】

- ①令和2年4月1日時点で満年齢18歳以上の者。(原則)
- ②町税及び使用料に滞納がない者(同一世帯含む)

## 2. 【応募期間】

令和元年11月1日(金)から12月25日(水)まで(土、日、祭日は除く)  
※郵送可 12月25日(水)当日消印有効

## 3. 【申込方法】

所定の申込書兼履歴書及び調査承諾書を町役場総務課人事行政係へ提出してください。  
(申込書兼履歴書等は役場総務課で直接配布又は瀬戸内町ホームページからダウンロードできます。)

## 4. 【採用方法】

書類選考及び面接選考で実施。 ※面接の実施日は追って応募者に連絡します。

## 5. 【任用期間】

(一年度内) 令和2年4月1日～令和3年3月31日まで

## 6. 【募集する主な職種と報酬】

★その他の職種は、町HPもしくは役場総務課人事行政係からの配布資料で確認できます。

職種名	資格等	業務担当課	勤務時間	報酬額(円)		備考
一般事務補助員 A		該当各課	6.5h/日	月額	124,600	
地籍調査員		財産管理課	7.5h/日	月額	143,800	伐採作業等
保健師	資格有	保健福祉課	7.5h/日	月額	233,800	
看護師(正・准)	資格有	保健福祉課	7.5h/日	月額	～220,700	へき地診療所勤務
特別支援教育支援員		教委総務課	7.5h/日	日額	6,848	幼稚園及び各学校勤務

※人事院勧告による職員給与表の改定により、報酬額は増減する場合があります。

## 7. 【お問合せ及び応募書類提出先】

〒894-1592

瀬戸内町古仁屋船津 23 番地 瀬戸内町役場総務課 人事行政係

☎ 0997 - 72 - 1111 FAX 0997 - 72 - 1120



農業用廃プラスチック等回収のお知らせ

■お問い合わせ先

農林課営農畜産係 ☎ 0997 - 72 - 1174

J Aあまみ大島事業本部瀬戸内支所☎ 0997 - 72 - 1141

- 令和元年度、第2回目の廃プラ回収は左記のとおりです。
- 回収日には**印鑑**をご持参ください。
- 実施場所  
JAあまみ大島事業本部瀬戸内支所（選果場）
- 回収日  
令和元年11月7日（木）
- 時間  
午前9時～午後4時
- 処理料金  
50円/kg（消費税増税による、処理、運送料値上げのため10円値上）
- 回収種類  
①塩化ビニール（おもにビニールハウス等で使用、透明）
- ②農ポリ  
（マルチ、トンネル等で使用、ゴミ袋のような素材もある）
- ③その他（肥料袋、

ハウスバンド、ビニール紐、ネット、不織布）  
※農薬空ビン、空容器等については、確実に水洗処理した容器のみ回収致します。

「不法投棄」などの不法な処理をした者は次の罰則が課せられます。

- ①野焼きをした者  
5年以下の懲役若しくは1千万円以下の罰金、又はこれを併科
- ②不法投棄をした者  
5年以下の懲役若しくは1千万円以下の罰金、又はこれを併科（法人に対しては3億円以下の罰金）



■お問い合わせ先

名瀬労働基準監督署 ☎ 0997-52-0574

1人でも雇ったら入ろう労働保険！

事業主の皆様へ  
11月は「労働保険適用促進強化期間」です。

労働保険（労災保険・雇用保険）は、労働者を一人でも雇用していれば、パート雇用やアルバイト雇用であっても、原則として事業主は加入手続きを行わなければなりません。

「労災保険」は労働者が業務上の事由等による負傷・病気に見舞われた場合に必要な給付を行うもの。また、雇用保険は労働者が失業した場合等に必要な給付を行い雇用の安定を図るものです。労働者が安定して働き続けられるよう、労働保険制度の趣旨をご理解いただき、加入手続きは早めに行いましょう。



■お問い合わせ先

町民生活課生活環境係 ☎ 0997 - 72 - 1060

犬の登録及び狂犬病予防注射実施日程表

【加計呂麻島】

実施月日	実施予定時刻	実施会場
11月17日(日)	9:00～9:50	瀬相フェリー待合所前
	10:20～11:10	生間フェリー待合所前

【本島側】

実施月日	実施予定時刻	実施会場
11月17日(日)	13:00～13:45	春日公園
	13:50～14:35	瀬久井集会所
	14:40～15:25	カメ公園
	15:30～16:15	役場正面玄関前

飼犬の狂犬病予防注射をまだ受けられてない方を対象に左記の日程で予防注射を行います。まだお済みでない方は予防注射を受けていただきますようお願いいたします。

※移動時間の関係で時間が多少前後することがあります。

▽登録済みの場合  
予防注射料 3400円  
▽動物病院で注射

飼犬の狂犬病予防注射をまだ受けられてない方を対象に左記の日程で予防注射を行います。まだお済みでない方は予防注射を受けていただきますようお願いいたします。

※1頭あたりの登録手数料・注射料 550円  
※動物病院で注射済の方は動物病院で発行される狂犬病予防注射済証を提示して下さい。

※飼い主の変更（譲渡、転入出等）や飼犬が亡くなった場合には手続きが必要になりますのでご連絡をいただくか、会場にて手続きをしてください。

済の場合

注射済票交付手数料 550円

動物病院で注射済の方は動物病院で発行される狂犬病予防注射済証を提示して下さい。

飼い主の変更（譲渡、転入出等）や飼犬が亡くなった場合には手続きが必要になりますのでご連絡をいただくか、会場にて手続きをしてください。





■お問い合わせ先 鹿児島地方裁判所 ☎ 099 - 222 - 7157  
 鹿児島検察審査会事務局 ☎ 099 - 808 - 3719

令和2年度の裁判員候補者、検察審査員候補者に選ばれた皆さんへ

裁判員候補者、  
 検察審査員候補  
 者に選定された  
 皆さんへお知ら  
 せです。

それぞれの候補  
 者は、選挙権を  
 有する県民の中  
 からくじで選定  
 されます。選定  
 された候補者の  
 方へは、11月中  
 旬ごろに「裁判  
 員候補者名簿へ  
 の記載のお知らせ」又は「検察  
 審査員候補者名  
 簿への記載のお  
 知らせ」がご自  
 宅に届きます。

国民が司法に参  
 加する二つの制  
 度です。ぜひ、  
 ご協力下さい。  
 なお、分からな  
 いことがあります

したら、それぞ  
 れのお問い合わせ  
 先へお尋ねく  
 ださい。  
 ■お問合せ先  
 裁判員・・鹿  
 児島地方裁判所  
 刑事部裁判員係  
 検察審査員・・  
 鹿児島検察審査  
 会事務局



■お問い合わせ先 財産管理課地籍調査係 ☎ 0997 - 72 - 1196

登記名義人及び相続人等の情報提供

地区情報		登記情報			
大字名	小字名	土地番名称	登記地目名称	登記地積	登記名義人氏名
篠川	深山	211番ヲ	畑	1814m <sup>2</sup>	森 サダ
於齊	池田原	649番	畑	66m <sup>2</sup>	信 儀志常
久慈	ヲフケ	1098番乙	原野	499m <sup>2</sup>	永 利哉
久慈	ダク	1463番	原野	19m <sup>2</sup>	栄里
久慈	ダク	1464番	原野	49m <sup>2</sup>	仁五郎
久慈	ダク	1477番	原野	66m <sup>2</sup>	喜登與
花天	前平田ノ一	473番	原野	6.61m <sup>2</sup>	坂稻百喜
花天	前平田ノ一	499番	原野	99m <sup>2</sup>	富幸順義
花天	アロコノ二	464番1	畑	2135m <sup>2</sup>	
花天	アロコノ二	465番1	原野	1175m <sup>2</sup>	
花天	アロコノ二	465番3	原野	261m <sup>2</sup>	
花天	前平田ノ一	501番	原野	165m <sup>2</sup>	奥 喜子里
花天	前平田ノ一	503番	原野	264m <sup>2</sup>	富幸栄志
花天	前平田ノ一	507番	原野	33m <sup>2</sup>	重稻嶺
花天	前平田ノ一	508番	原野	52m <sup>2</sup>	昇 喜幸志

国土調査法に基づく  
 地籍調査を行ってい  
 ますが、表中の登記  
 名義人及び相続人等  
 の情報が不明なた  
 め、広く情報提供を  
 求めます。関係者の消  
 息情報をお持ちの方は  
 些細な事でも構いませ  
 んので連絡をお願いし  
 ます。

■お問い合わせ先 九州電力 奄美配電事業所 ☎ 0120 - 986 - 808

九州電力からのお知らせ



災害への備えは、  
 災害が起きてから  
 ではもう時すでに  
 遅し。今年台風  
 などの自然災害が  
 例年と比べて多い  
 といわれています。  
 事前の備えをして  
 おきましょう。  
 ■停電時に必要な  
 物  
 ○携帯ラジオ  
 ○懐中電灯  
 ○飲料水  
 ○携帯電話の充電  
 器（電池式）  
 ○乾電池  
 ○ため水（生活用  
 水）

■災害が起きた  
 切れた電線は感  
 電の恐れがあり  
 大変危険です。  
 絶対に触らず九  
 州電力へご連絡  
 ください。  
 傷ついたり、水  
 に浸かった電気  
 器具、コードは  
 漏電や火災の原  
 因となります。  
 必ず電気店など  
 で点検させてく  
 ださい。



→九州電力メールサービ  
 スサイトを閲覧できます



# 男女共同参画 VOL・7

～自分らしくいきいきと～

11月12日 ～ 11月25日は

**女性に対する暴力をなくす運動（パープルリボン運動）期間です。**

パープルリボン・・女性に対する暴力根絶運動のシンボルマークで、あらゆる暴力をなくしていこうとのメッセージが込められています。

## 【DV発見チェックシート】



一人で悩まないで専門の機関にご相談ください。 DV相談ナビ (0570-0-55210)

- 夫やパートナーは独占欲が強く、嫉妬心が強い。
- 夫やパートナーはあなたを批判し、自信を失わせる。
- 夫やパートナーはあなたの行動（行き先や用件）をいちいち報告させる。
- 夫やパートナーは暴力を飲酒のせいにする。
- あなたは夫やパートナーの機嫌を損ねることを恐れ、意見が食い違うことが怖い。
- あなたは彼が怒るのは自分に非があるからだと思っている。
- あなたはいつも受身で、絶望感に襲われることがある。

## ◆鹿児島県男女共同参画地域推進員◆

県では、各地域において男女共同参画社会の形成に関する理解の浸透を図るために、地域の実情や特性を踏まえて、男女共同参画を推進することを目的に鹿児島県男女共同参画地域推進員を設置しており、本町では現在、2名の推進員が委嘱され、活動しています。



平成 22 年度委嘱  
山下 初江さん



平成 28 年度委嘱  
重岡 美津子さん

### 推進員の活動

- 1.男女共同に関する普及啓発
- 2.県及び市町村の男女共同参画に関する情報の地域への提供
- 3.県及び市町村が行う男女共同参画施策の推進への支援・協力
- 4.その他男女共同参画を推進するために必要な活動

皆さんも山下さんや重岡さんと一緒に、男女共同参画社会づくり活動に参加してみませんか？

つ ぶ や き

DV・・女性だけが被害者ではありません！

彼はメールの返信が遅いとキレます。これって変ですよね？

■お問い合わせ先 瀬戸内町文化祭実行委員会事務局 ☎ 0997 - 72 - 1116

瀬戸内町文化祭を今年も開催します。町民の皆様、是非会場に足をお運びください。

■ 作品展示発表  
▽日時 11月15日(金)～17日(日) 9時～20時  
※17日最終日は16時まで

▽場所 きゅら島交流館およびすこやか福祉センター

■ 舞台発表  
▽日時 11月17日(日) 9時～16時  
▽場所 きゅら島交流館

■ 発表内容  
① 作品展示の部  
書道・絵画・生花・工芸・陶芸・民芸品・写真・薄茶席など  
② 舞台発表の部  
郷土芸能・島唄・三味線・新民謡・合唱・器楽合唱・日舞・琉舞・社交ダンス・詩吟・琴・ピアノなど  
町民の皆様のご来場をお待ちしております。

瀬戸内町文化祭のご案内



↑ 作品展示発表の様子



↑ 舞台発表の様子

是非、ご家族ご友人を連れて足をお運びください。

■お問い合わせ先 瀬戸内町立図書館・郷土館 ☎ 0997 - 72 - 3799



町立図書館にて「小さい子のおはなし会」を開催します。

是非、親子で足をお運びください。

小さい子のおはなし会  
■日時 11月10日(日) 午前11時～11時半  
赤ちゃんを対象に絵本・紙芝居・わらべ歌などを行います。

町立図書館にて「おはなしのじかん」を開催します。

是非、親子で足をお運びください。

おはなしのじかん  
■日時 11月16日(土) 午前10時～10時半  
今月は「色・アート」をテーマにしたおはなしをご用意しています。

図書館おはなし会のお知らせ

自衛官候補生

資格や免許が幅広く取得できる



試験区分	第5回採用試験	第6回採用試験
試験日	11月30日(土)	令和2年 1月25日(土)
場所	鹿児島県大島支庁	鹿児島県大島支庁
受付期間	10月1日(火)～11月18日(月)	12月1日(日)～令和2年1月13日(月)
応募資格	採用予定月の1日現在、18歳以上33歳未満(男・女)	

「国家を守る、公務員」



令和2年春採用

陸海空

自衛官募集



防衛省 自衛隊鹿児島地方協力本部  
奄美大島駐在員事務所 ☎53-9103

あなたの気持ちで、この国を守るチカラになる。



「自衛官応募ナビ」で検索！

高等工科大学

一般高校にはない魅力があふれる学校



試験区分	推薦採用試験	一般採用試験
試験日	令和2年1月5日(日)又は1月6日(月)の指定する1日	令和2年1月18日(土)
場所	陸上自衛隊高等工科大学	鹿児島県大島支庁
受付期間	11月1日(金)～11月29日(金)	11月1日(金)～令和2年1月6日(月)
応募資格	令和2年4月1日現在、15歳以上17歳未満(男子)	



無料でお得な  
休日健診があります！

7月・10月に特  
定健診・長寿健  
診を受診されて  
いない方が対象  
です。

■検査内容

特定・長寿健診、  
大腸がん検診、  
前立腺がん検診

※医療機関で個  
別に受診希望の  
方は3月末まで  
実施します。事  
前に予約して受  
診されてくださ  
い。

※定期的に病院  
受診されている  
方は、役場へ採  
血データ等の情  
報を提供して下  
さい。  
特定健診受診を  
された方にはS  
カード満点券進

呈!!

■日時

11月21日(木)  
11月24日(日)

■受付

8時～10時

■場所

きゅら島交流館

■対象

国保加入の30歳  
～74歳の方及  
び、長寿健診対  
象の方



歯周疾患検診のお知らせ

今年40歳、50歳、  
60歳、70歳の節目  
を迎える方(昭和  
54年生・44年生・  
34年生・24年生)  
にハガキを送付し  
ています。

■期間

令和元年12月末ま  
で

■場所

町内歯科医院(ア  
歯科・せき歯科・  
登山歯科・町田歯  
科)

■金額

無料

歯周病は、歯を失  
う原因第1位であ  
り、全身の健康を  
おびやかす病気で  
す(脳梗塞、狭心  
症、糖尿病等)。  
歯周病の予防には  
歯磨きや糸ようじ  
の使用以外に、歯

科医院で定期検診  
を受けることが大  
切です。この機会  
にぜひご利用くだ  
さい。

歯周病セルフ  
チェック

チェック

- 歯ぐきが赤色
- 歯ぐきが腫れて  
いる
- 歯を磨くと出血  
する
- お口の中がネバ  
ネバする
- 歯が長くなった  
ように感じる
- 口臭がある
- ☆1つでも当ては  
まったら歯科医院  
へご相談を!



後期高齢者人間ドックについて

令和元年10月1日よ  
り、後期高齢者の人  
間ドック・脳ドック・  
がんドックについて  
左記項目が追加にな  
りました。

■各ドックの対象期  
間

令和元年10月1日～  
令和2年3月31日ま  
で

★ご希望の方は、下  
記の条件をご確認の  
上、直接病院に予約  
をしたあと、役場  
にて申請してくださ  
い。

※保健福祉課保険給  
付係にて申請受付

■持参するもの  
被保険者証・印鑑  
(スタンプ印不可)

■注意事項

特定健診の受診とし  
て、年度内に1回の  
み、補助対象として

います。

※特定健診とドックと  
の重複受診の場合、年  
度内補助は1回目に受  
診した健診のみです。

後期高齢者医療制度に加入されている方で①②の条件に当てはまる方

対象者	①前年度までの後期高齢者医療保険料の完納者		
	②75歳以上の方		
ドックの種類	自己負担額	医療機関名	その他事項
人間ドック	15,000	名瀬徳洲会病院	
脳ドック	15,000	県立大島病院	
	15,000	名瀬徳洲会病院	
がんドック	15,000	厚地脳神経外科放射線科クリニック	
	70,000	厚地記念クリニック	病院から別途2万円の交通費支給

■ご予約・お問い合わせ先 図書館・郷土館 ☎ 0997 - 72 - 3799

図書館・郷土館まつり

図書館・郷土館祭りを開催します。皆様のご来場お待ちしております。

■日時  
11月2日(土)

■プログラム  
▽吹奏楽団がじゅまる演奏会

14時～14時30分  
▽秋のおはなし会

14時30分～15時30分  
▽草木染ブックカバー作り

14時30分から  
草木を使って染色し、文庫サイズのブックカバーを作成します。

※当日は汚れても構わない服装でお越しください。

※図書館・郷土館に事前にお申し込みください。

▽郷土館ギャラリートーク

15時30分から  
郷土館の展示物を学芸員が詳しくご案内します。

▽大事な一冊ファイルコート体験

14時～17時  
大事な1冊を図書館の本のように専用のファイルでコーディネートしてみませんか。

事前申込み不要。当日コーディネートしたい本を持参。

▽雑誌付録プレゼント抽選会

16～30から  
図書館で購読している雑誌に付いている付録を、10月1日～11月2日(午前中まで)に申し込みがあった

方で抽選を行い、プレゼントします。

▽ブックリサイクル

11月2日～11月16日  
保存期限が切れた雑誌や、町民のみなさんから寄せられた本を無料で譲ります。

皆様の来場お待ちしております。

皆様の来場お待ちしております。

皆様の来場お待ちしております。



■お問い合わせ先 古仁屋高校活性化対策室 ☎ 0997 - 72 - 1112

古仁屋高校女子寮寮監募集要項

古仁屋高校の女子寮の寮監を募集します。

■業務内容

▽寮の施設整備及び書類の保全のための監視

▽寮内外の巡視、清掃

▽入寮生の安全確認

▽入寮生の勤勉時間の見回り

▽寮内の消耗品の補充

▽コーディネート不在時の対応等

▽緊急を要する場合の連絡

■対象人材像

▽熱意を持ち、時には忍耐強く、女子高校生を温かく、時には厳しく見守れる方

▽町内の教育機関関係者との信頼関係を築き、事業を推進できる方

▽夜間当直が可能な方

■応募資格

①令和2年4月1日現在、年齢が20歳以上、

概ね65歳未満の方

2名

②心身が健康で、かつ、地域協力活動に意欲と情熱を持っている方

③普通自動車運転免許を取得している方(AI限定可)

④出来る限り、パソコンを日常的に使用して、一般的な操作(ワード、エクセル、パワーポイント、インターネット、メール、SNS等)を行つての業務が可能なる方

■勤務時間

・週3～4日 17時～8時30分

・ただし、その日の勤務内容により上記以外の時間帯を勤務時間に指定する場合があります。

■委託費

月額・7500円

■応募期間

①受付期間

・令和元年12月1日～令和2年3月25日

※消印有効

②募集要項の確認

・下記の募集要項をご確認ください。

③応募方法

・履歴書、住民票、納税証明書、普通自動車運転免許の写し(表面と裏面)を郵送してください。

④提出・問合せ先

〒894-1592

鹿児島県大島郡瀬戸内町古仁屋船津23番地

瀬戸内町企画課 古仁屋高校活性化対策室

勝田 忠広



↑詳細は町HPをご覧ください



ふるさと住宅入居者募集

■お問い合わせ先 建設課住宅係 ☎ 0997 - 72 - 1197

- 構造 木造1階建て 床面積 約69㎡ 2LDK 風呂・トイレ(水洗)有り
- 建設年度 瀬相H20・勝能H10
- 入居期間 住宅に入居できる期間は10年となります。
- 入居者の決定方法 申込者が多数の場合は、実情調査により入居者を決定する
- 受付期間 令和元年11月18日(月)から令和元年11月29日(金)まで (土・日除く)



- 場所 ふるさと住宅 (瀬相・勝能)
  - 家賃 25000円
  - 敷金 家賃3ヶ月分 (75000円)
  - 提出書類
    - ▽ふるさと住宅入居申込用紙
    - ▽住民票謄本
    - ▽納税・納付証明書(住宅用)
    - ▽健康保健証の写し(世帯全員)
- を建設課住宅係までご提出ください。

令和元年度 町営住宅入居者募集

■お問い合わせ先 建設課住宅係 ☎ 0997 - 72 - 1197

- 申込資格
  - ▽瀬戸内町に住所を有すること。
  - ▽その者と同居する者は親族(婚姻の届出をしないが事実上婚姻関係と同様の事情にある者その他婚姻の予約者を含む)に限る。
  - ▽現に住宅に困窮していることが明らかかな者であること。
  - ▽入居申込者の世帯所得が収入基準額(月額15万8千円)以下であること。
  - ▽各種町税及び使用料を滞納していない者であること。

- ▽その者又は同居親族が、暴力団員により不当な行為の防止等に関する法律(平成3年法律七十七号)第二十七条に規定する暴力団員でないこと。
- ▽その他、公営住宅入居基準に該当する者。
- ▽また、公募及び随時入居申込みにて入居待機されている方も再度申込みが必要になります。
- 受付期間 令和元年11月1日(金)～11月15日(金) 9時～17時 (土・日・祝除く)



- 場所 既設町営住宅空室 待ち
  - 料金
    - ▽家賃 世帯所得額による
    - ▽敷金 (家賃×3か月分)
- ※詳しくは建設課住宅係までお問い合わせください。

2020年版鹿児島県民手帳の販売について

■お問い合わせ先 企画課企画振興係 0997 - 72 - 1112



2020年版鹿児島県民手帳の販売のお知らせです。鹿児島県統計協会では、昭和34年から毎年、鹿児島県民手帳を刊行しており、60年以上の長きに渡り鹿児島県民に愛用していただいております。そして今回、2020(令和2年)年版を販売いたします。今回も、スケジュール機能と

合わせて「鹿児島のいろいろなことが分かる」をコンセプトに、統計データで見る鹿児島県や市町村のこゝと、県内の祭り・行事の紹介などふるさとの情報も満載となっております。 ■色 黒、赤2種類 ■価格 550円(税込) 購入希望者は役場企画課までお問い合わせください。

# 教育に関する事務事業点検評価結果一覧表

町教育委員会外部評価委員会において、「平成30年度実施に係る教育に関する事務事業の点検・評価」を実施しましたので、報告します。(5段階評価)

■お問い合わせ先 教育委員会総務課 ☎ 0997 - 72 - 0113

事業番号	事務・事業名	今後の事業の方向性	自己評価	外部評価	点検・評価に対するコメント等
			総合	総合	
1	児童生徒遠距離通学費	継続	3	5	・相次ぐ小中学校の休校に伴い児童生徒の確保、学校の活性化のためにも遠距離通学費は必要な事業であるので、基準にとらわれることなく弾力的な運用をお願いしたい。
2	教育文化のまちづくり活動費助成	継続	3	4	・郷土文化活動やボランティア活動も確立しつつあり、各種発表会を観ても成果が上がってきている。また、請けり観察会等、地域活性化のためにも継続していただきたい。
3	古仁屋高校スポーツ・文化活動助成	継続	3	4	・古仁屋高校の存続問題でもあり、今後ともスポーツ・文化活動を含めて助成することにより活性化が図られるため、必要な事業である。 ・PTA総会や会合等において会計報告を行い、保護者へ助成に対する説明をし、認識してもらう必要がある。 ・助成の会計報告書を添付すること。
4	古仁屋高校修学旅行費助成	継続	3	4	・次世代の瀬戸内町を担う生徒達に、より多くの社会的見聞を広め、団体行動等を通じて、社会性・責任感・協調性を身につけるためにも今後も継続していただきたい。
5	古仁屋高校生徒通学費等	継続	3	4	・通学費補助や下宿補助は、保護者の負担軽減や学校の活性化のためにも必要であり、今後も継続していただきたい。
6	古仁屋高校各種検定試験受験助成	継続	3	3	・古仁屋高校生徒の学力向上とより多くの資格取得を目指すとともに、保護者の負担軽減の解消にもつながるので、今後も継続していくために合格率アップを目指す必要がある。
7	食物アレルギー診断経費	継続	3	3	・児童生徒の保護者の負担軽減を図るとともに、食物アレルギー対策の円滑な運営のためにも必要な事業である。
8	瀬戸内町指定文化財保護事業	継続	4	3	・監視員の後継者育成のため、町ぐるみの組織作りが必要である。自然保護の観点からも継続が望ましい。 ・観光業と合わせた業務としてできないか検討する。
9	せとうち出前講座	継続	3	2	・町民からの出前講座の要請は少なく、学校や自主成人学級を対象に実施している状況である。事業の趣旨やメニューの再検討及び町民へのPR方法の検討が必要である。今後、きゅら島交流館を活用したメニューや施設利用への促進を図っていただきたい。
10	第43回町駅伝競走大会	継続	3	3	・参加地区の統合を含め、随時参加要件の緩和を検討しながら、事業が継続できるよう努めていただきたい。
11	古仁屋中学校区支援地域本部事業	継続	3	3	・地域全体が一体となり、子どもを守り育てる環境づくりを推進するためにも必要な事業である。一方、指導ボランティアの人材確保が急務である。 ・指導ボランティアとして、古仁屋高等学校の生徒の活用ができないか検討する。
12	第34回瀬戸内町町民体育大会	継続	3	3	・参加選手の減少と選手選考に苦慮している。楽しんで参加できる種目を検討し、参加者の増加を図る必要がある。また、広くて見づらいので開催場所(古仁屋高等学校等)の選定など、見やすい工夫をしていただきたい。
13	ラジオ体操せとうち選手権	継続	3	3	・夏休みの生活習慣・リズムを向上させ、親子のコミュニケーションのひとつとして、とても大きな役割を担っている。今後も地域の協力をいただきながら継続していただきたい。 ・各地区の表彰者数、各学校の表彰者数を学校へも知らせていただきたい。 ・広報誌等へ結果を掲載し町民へも周知していただきたい。
14	町子ども会活性化モデル事業	終了	3	3	・助成金の見直しや事業内容、事業継続を検討していただきたい。
15	放課後子ども教室	継続	4	4	・子ども達にとって放課後の居場所づくりは必要なことであり、人材確保と活動拠点の確保、更なる内容充実にも努め継続していただきたい。
16	国宝重要文化財等保存・活用事業	継続	3	3	・とても素晴らしい事業ではあるが、調査範囲や数に対して2人では大変である。増員や体制整備を整えていただき、調査成果を郷土教育や観光に生かしていただきたい。



農業用ため池を  
所有・管理している皆様へ

# 農業用ため池の 届出制度が始まりました



平成30年7月豪雨など、近年、豪雨等により多くの農業用ため池が被災し甚大な被害が発生しています。このため、農業用ため池の情報を適切に把握し、決壊による災害を防止するため、「農業用ため池の管理及び保全に関する法律」が施行されました。

**農業用ため池の所有者や管理者の方は、施設に関する情報を都道府県に届け出ることが必要となります。**

Q 届出が必要となるため池は？ ⇒ 農業用に利用される全てのため池です。

※現在農業用に利用されていない施設でも、過去に農業用に利用され、今でも利用可能な状態にある場合には、届出が必要です。

Q 届出の期限は？ ⇒ **令和元年7月以前から存在しているため池は、今年中(12月まで)に届出をする必要があります。**

※農業用ため池を設置や廃止する時、又は届出情報に変更があった場合、遅滞なく届出する必要があります。

Q 届出をすべき人は？ ⇒ 農業用ため池(堤体)の所有者です。

※令和元年7月以前から存在しているため池については、所有者又は管理者のいずれかです。



め  
ば  
え

お母さんの笑顔は  
子どもへの栄養！

11月  
24日

先日、ラジオを聞いてみると「お母さんの笑顔は子どもへの栄養」という声にひかれ、耳をかたむけているとお母さん、頑張りすぎないでいいんだよ、との声に、つい「うんうん」とうなずいた私。  
仕事と家庭を両立しているお母さんも、専業主婦のお母さんも、子どもたちからはみんな「お母さん」と呼ばれます。掃除、洗濯をしてくれるお母さん、ご飯を作ってくれるお母さん。お母さんというお仕事は365日、休みなしなんです。常に頑張りすぎるとパンクしちゃう。  
だからお母さんだって、時々休憩が必要なのです。

伝えて  
みよう！

お母さん

いつも、

ありがとう。

疲れてるときは、たまに、ごはんを手抜きしてもいい！  
時間を作って美容室やシヨップピングに行ってもいい！  
休憩してリフレッシュしたら自然に笑顔になるお母さん。子ども達はそれがお母さんの笑顔が大好きです。

奄美のいい所はまわりの人たちが子どもたちをやさしく見守ってくれているところなので、お母さん、1人で抱え込まず、まわりの人の手をかりながら、自分の休憩時間を作って下さい。  
子どもの栄養のために

今月担当者

潤生会保育園

12月の担当は

“かな保育園”です。

【担当】  
教育委員会社会教育課  
生涯学習係 脇田 久美  
☎0997-72-2905



9月9日は「救急の日」

# 令和元年「救急の日」に一日救急隊長任命！

毎年9月9日を「救急の日」、この日を含む一週間を「救急医療週間」としてしています。期間中、全国各地において救急講習会や救急に関する広報活動が展開されました。瀬戸内消防分署では同月12日に救急の日のイベント行事として、医療法人徳洲会 瀬戸内徳洲会病院に勤務している加藤美友さんを「一日救急隊長」に任命し、救急PR活動をしました。

また、海の駅にて心臓マッサージの体験ブースの設置や、万が一のときに役立つ救急処置カード、AED設置箇所などが記載されたチラシ配布を行いました。



↑一日救急隊長を任命された加藤美友さん



↑一日隊長任命されました！



↑心臓マッサージの体験ブース



↑役場前にてチラシを配る様子

## 特別表彰おめでとうございます！

この行事の一環として、消防職員の救急業務功労に対する特別表彰を瀬本隊員が受賞しました。対象者は、救急出場回数 1,000 件に達し、救急業務に多大な功績のある救急隊員に授与されるものです。

受賞した瀬本隊員は「今後も自身の救急業務に関する知識と技術の向上を高めると共に、引き続き救急車の適正利用を呼びかけたい」と力強く語ってくれました。



自助・共助の精神

# 加計呂麻島にいて高齢者を対象とした

8月22日、加計呂麻島体験交流館にて加計呂麻島高齢者集いが行われました。

この高齢者の集いは、瀬戸内警察署協議会が、瀬戸内警察署、瀬戸内町役場と協力し、普段、高齢者に対する防犯指導や交通安全対策等が希薄な加計呂麻島において、様々な内容の講話を高齢者の方々に聞いていただき、防犯や交



↑加計呂麻高齢者の集いの様子

通安全、災害対策に対する意識の高揚を図るものでした。

「うそ電話詐欺等被害防止対策について」「高齢者の交通事故防止対策について」「地震・津波の災害対策について」「台風の災害対策について」等の講話を瀬戸内警察署を中心にさせていただきました。



↑真剣に耳を傾ける参加者の皆さん

「日頃から災害が参加者の方は、いつ来ても対応できるように備えておく必要性を感じました。災害が来たらから対応するのはもう手遅れなので事前に自分の分の食糧などは自宅に備えておきたい。自助・共助の意識を日頃から養っていききたい」と話しました。災害を他人事と思わずに、日頃から非常事態に備えて万全の準備をしておきましょう！

## 受賞おめでとうございます！



→受賞された嘉原篤己さん

## 嘉原行政相談委員、総務大臣表彰！

平成19年4月1日、総務大臣から瀬戸内町担当の行政相談委員に委嘱されて以来12年余にわたり、住民の良き相談相手となって、広く行政に対する苦情や意見・要望を聞き、公平で中立な立場から住民の苦情の解決のために尽力され、住民の福祉の向上と行政運営の改善に努めてこられました。この功績が認められ、平成22年に鹿児島県行政評価事務局長感謝状、平成28年に九州管区行政評価局長表彰を受賞され、この度、令和元年10月2日に総務大臣表彰を受賞されました。おめでとうございます！

## 清掃作業を行いました



←清掃作業に参加された皆さん

## 清の塔慰霊隊が主催の清掃作業を行いました

7月28日(日)隊友会主催による陸上自衛隊・海上自衛隊合同の伐採清掃作業が行われました。この活動は平成13年から毎年行われており、戦没者の追悼式に先駆けて行っているとのことでした。

隊友会代表の碩悟さんは、「今こうして私たちが幸せな生活ができるのも、命を賭して国を護ってくれた先人たちのおかげ。こうして自衛隊の皆さん方、有志が集まってくれて今年も清掃作業をすることができ、感謝の気持ちでいっぱいです。」と話しました。





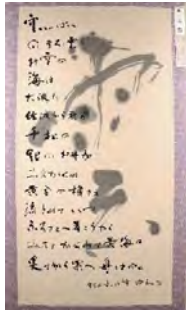
# 古高たより

自主自立 敬愛和協 明朗端正 勤勉誠実

鹿児島県立古仁屋高等学校  
〒894-1508  
鹿児島県大島郡瀬戸内町古仁屋 399 番地 1  
[TEL]0997-72-0034 [FAX]0997-72-0057  
<http://www.edu.pref.kagoshima.jp/sh/koniya/>

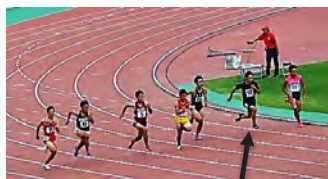
## 九州大会出場決定 **祝**

本校書道部の喜村怜さん（2年）が12月13, 14, 15日に宮崎県で開催される第3回全九州高等学校総合文化祭書道部門に鹿児島県代表として出場します。大会に出場する喜村さんは、「九州大会に行けること本当に嬉しく思っています。今までの練習や教えてもらったことを生かし、今自分にできることを精一杯頑張りたいと思います。そして、一筆一筆気持ちを込めて書きたいです。」と意気込みを語りました。応援よろしくをお願いします。



## 県民体育大会 5位入賞おめでとう **祝**

9月21日（土）、第73回県民体育大会が県立鴨池陸上競技場で行われました。本校生徒の沖千翔さん（3年）が陸上競技（100m走、400mリレー）に出場し、100m走で5位入賞を果たしました。出場した沖さんは、「高校2年生から始めた陸上ですが、最後に県大会に出場することができ、選手宣誓という貴重な経験もさせていただきました。大学から本格的に陸上を始めるつもりなので、勉強も陸上も頑張っていきたいと思います。」と今後の意気込みを語りました。応援ありがとうございました。



沖千翔さん

## 大会報告 (実施日順)

- 第50回鹿児島県高等学校書道展  
準大賞 喜村 怜（2年）  
優良賞 村田海音（2年）、芳岡みなみ（2年）
- 第145回九州地区高等学校野球大会鹿児島県予選大会  
古仁屋・喜界・与論連合 0-10 出水
- 第51回大島地区高等学校サッカー大会  
古仁屋 1-2 徳之島  
0-2 奄美  
2-5 沖永良部  
0-6 大島
- 第51回大島地区高等学校バスケットボール大会  
男子 3位  
女子 3位（徳之島・樟南第二との合同チームで出場）
- 第51回大島地区高等学校ソフトテニス大会  
男子 団体戦 3位  
女子 個人戦 3位（静岡いずみ・武田夏奈）
- 第51回大島地区高等学校柔道大会  
団体戦 準優勝  
個人戦 -60kg級 3位 増 六（2年）  
-66kg級 優勝 屋崎 隼作（2年）  
-73kg級、無差別級 優勝 宮山 寛大（1年）

## 全国地域安全運動

10月11日（金）、全国地域安全運動の出発式が瀬戸内町きゅら島交流館で行われました。本校から、下笠弘喜さん（1年）と志摩那波さん（1年）が参加し、一日警察署長を務めました。式では、「みんなで作ろう安心の街」のスローガンが掲げられ、犯罪や詐欺被害の現状や防止対策について話がありました。その後、一日署長の二人の「出発！」の号令で、警察の各車両がパトロールへ出かけました。一日署長を務めた志摩さんは、「町の行事に参加させていただき、貴重な経験をすることができました。瀬戸内町での安心安全な暮らしは地域全体での様々な取り組みのおかげだと感じました。私自身も、自転車の施錠を徹底し、周りの人へも呼びかけをしたいと思います。」と感想を語りました。



## お知らせ

### 第65回古仁屋高校文化祭

テーマ「Identity ~輝け 96色の新時代~」

11月2日(土) 9:00 開演

今年もステージ部門、展示・製作部門、バザー部門を開催します。生徒は、文化祭に向け一丸となって頑張っています。

〈バザー部門〉

- 1年1組 タビオカドリンク+お菓子セット（400円）  
（ミルクティー、イチゴオレ、抹茶オレ）
- 3年情報コース 郷土菓子（200円）
- PTA カレー（300円）、うどん（300円）

食券の事前販売（郷土菓子は当日券のみ）

10月24, 25日 12:40~13:00 [本校会議室]

※ 当日券もございます（数量に限りがあります）。

**是非、お越しください。お待ちしております。**

## 地域が育む『かごしまの教育』県民週間に伴う授業公開等

11月1日（金） 文化祭準備  
11月2日（土） 文化祭  
11月6日（水）、7日（木） 通常授業  
9:00~15:25（昼食時間は除く） [受付：本校事務室]

古仁屋高校の服務規律に関するスローガン 「意識して未来へつなげよう」

# 戸籍の窓

戸籍の窓は、9月に届けられた分のうち、希望者のみを掲載しています。(敬称略)

## お誕生日おめでとう

## おくやみ申し上げます

Congratulations on your baby!

【名前】 【保護者】 【住所】

吉川 星ら 雅道 古仁屋  
 中川 陽は 翁 古仁屋  
 岡野 心虹 大輔 油井  
 定岡 つむぎ 友之 古仁屋  
 鶴飼 心星 憲二郎 古仁屋

## ご結婚おめでとう

【名前】 【本籍】

備 功太郎 生間  
 屋 ちほり 奄美市  
 小 慶之 和歌山県  
 川 智美 篠川

大山 侑記 奄美市  
 稲江 桂 古仁屋

窪田 充寿 鹿児島市  
 徳田 章子 古仁屋

【名前】 【年齢】 【本籍】

中田 忠志	74	野見山
田井 サエ	81	兵庫県
安田 喜俊	87	古仁屋
福田 康雄	70	古仁屋
徳田 フミ子	88	蘇刈
喜人 マツエ	98	薩川
叶 エツ	94	芝
祝 春久	94	節子
岡田 和夫	88	古仁屋
富 ヤス子	70	芝
重田 リツ子	87	阿木名
益田 マツ子	81	勝浦

香典返しとして社協へ(7月・9月分)

【遺族】 【故人】 【住所】

福田 ヤヨ子 康雄 網野子  
 安田 千晶 喜俊 奄美市

## 一般寄付金として社協へ

一般寄付金として社協へ

【氏名】 【住所】

古仁屋小学校四年生有志 古仁屋

総合計金 三四二八〇円也

奄美大島南部医療介護連携協議会

## 令和元年 11 月 休日当番医のお知らせ

休日・祝日の診療は、町内の医療機関が当番制で行っています

### ■ 休日当番医予定表

日付	当番医	診療時間	
11月2日(土)	南大島診療所	午前	午後
11月3日(日)	南大島診療所	午前	午後
11月4日(月)	瀬戸内徳洲会病院	午前	午後
11月9日(土)	瀬戸内徳洲会病院	通常	午後
11月10日(日)	瀬戸内徳洲会病院	午前	午後
11月16日(土)	へき地診療所	午前	午後
11月17日(日)	へき地診療所	午前	午後
11月23日(土)	瀬戸内徳洲会病院	通常	午後
11月24日(日)	瀬戸内徳洲会病院	午前	午後
11月30日(土)	へき地診療所	午前	午後

### ■ 診察時間

午前：午前9時から正午まで  
 午後：午後2時から午後5時まで  
 ※「通常診療」の時間は、各医療機関で異なりますので、お問合わせください。  
 ※休日当番医は、**変更になる場合**がありますので、事前に各医療機関にお問い合わせください。

### ■ 夜間の診察は、かかりつけ医に事前に電話にてご相談ください

日頃から何でも相談できる「かかりつけ医」を持ち、早めの受診を心がけましょう。救急車については、救急隊が搬送先を選定します。

### ■ 町内医療機関の電話番号

いづはら医院 ☎ 0997 - 72 - 3307      瀬戸内徳洲会病院 ☎ 0997 - 73 - 1111  
 へき地診療所 ☎ 0997 - 72 - 3211      南大島診療所 ☎ 0997 - 72 - 0107



# 共同納骨堂

場所：瀬久井

●管理費（年間）15,000円～35,000円

いつでもお参りができます。

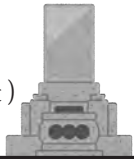
## 終活 墓じまい 骨整理

お気軽にご相談承ります。

大島郡瀬戸内町古仁屋春日1

携帯：090 - 2589 - 0097(早川 對夫)

電話：0997 - 72 - 0327



# STOP!! ロードキル

アミノクロウサギ事故件数

今月 0 件  
年間 10 件

今月→9月分  
年間→1月～



## 新 期 採 用 職 員 紹 介

## Rookie Introduction

「相手もHAPPY、自分もHAPPY」



保健福祉課  
はじめまして！  
地域包括支援セン  
ターの古川沙津希  
です。早いもので  
島に来て3年目を  
迎えました。住む  
場所を北海道、愛  
媛県、瀬戸内町と  
徐々に南へ移し、  
義肢装具士という  
医療と職人の不思  
議な世界から一念  
発起して介護支援  
専門員になり、そ  
して、ある日突然  
勧誘され、学生時  
代に明け暮れてい  
た吹奏楽を再開す  
ることとなり、変  
化の大きな数年  
だったなど感じて  
います。その中で  
も一番の変化は、

こちらの冬を、「寒い」と感じるようになったこと。これには自分でも驚きました。島の四季、人のあたたかさを肌で感じながら、ここだからできる経験を積み重ねていきたいと思っ  
ています。そんな私のモットーは「相手もHAPPY、自分もHAPPY」です。11月もみなさんにとつてより良い一ヶ月となりますように！

保健福祉課

ふるかわ  
古川

さつ  
き  
希  
沙津

「未来の明るい瀬戸内町を想像し、創造していきたい」

社会教育課  
今年度4月より、新規採用として瀬戸内町教育委員会社会教育課に勤務しています。田井陽子です。社会教育課に配属になり半年が過ぎました。初めの2、3カ月は慣れない業務で空回りばかり。1日の業務時間があつという間で、体感が3時間ほどに感じる毎日でした。今では、少しずつ自分のペースで業務に取り組めるようになってきました。社会教育課では、3歳の子どもから90歳越えのご年配の方までと、『生涯、学習』をテーマに様々な事業があります。その中で、ご年配の方からはもちろん、子どもからも教わる事が多く、改めて人とのつながりの大切さを日々感じています。

時代と共に、この小さな島のなかでも人との関わり方が変化しています。何が起きるかわからないことを想定

し、危険を教えることも大事です。ですが、シマでの安心感・特徴ある風土や人との温かい関わり合いを感じ育ち、それを大人になった時に優しい思い出として伝え、次の時代へ繋げていける人になつてほしい。仕事でも私生活でも、その想いを込めて子ども達と触れ合うことを大切にしています。と：私もまだまだひよつ子ではありますが、未来の明るい瀬戸内町を想像し、創造していきたいよう頑張つていきたいと思  
います。町民の皆さま、これからよろしくお願  
いいたします！

社会教育課

た  
い  
田井

よう  
こ  
陽子



瀬戸内町の情報発信 | QRコードをスマートフォンで読み取ることで簡単アクセス！



公式フェイスブック



公式ツイッター



公式ユーチューブ



公式インスタグラム