

■お問合わせ先 町民生活課国民年金係 ☎ 0997 - 72 - 1060  
奄美大島年金事務所 ☎ 0997 - 52 - 4341

新型コロナウイルス感染症の影響により  
国民年金保険料の納付が困難な方へ

今般の新型コロナウイルス感染症の影響により、収入源となる業務の喪失や売り上げの減少などが生じて所得が相当程度まで下がった場合は、臨時特例措置として本人申告の所得見込額を用いた簡易な手続きにより、国民年金保険料免除申請が可能です。

■対象となる方

①新型コロナウイルス感染症の影響による収入の減少  
令和2年2月以降に、新型コロナウイルス感染症の影響により業務が失われた等により収入が減少したこと。

②所得が相当程度まで下がった場合

令和2年2月以降の所得の状況からみて、所得見込額（※1）が、国民年金保険料免除基準相当（※2）（※3）になることが見込まれる方

（※1）令和2年2月以降の任意の月における所得額を12か月分に換算し、見込の経費等を控除し算出します。

（※2）所得見込み額が全額免除基準相当や一部免除基準相当に該当する場合に、それぞれの基準に該当する免除が適用になります。

（※3）免除等の判定においては、世帯主及び配偶者（納付猶予は配偶者のみ）も審査の対象となります。また、申請者本人のほか、世帯主や配偶者が①と②に該当するときにも、この簡易な手続きによる申請ができます。

■申請の対象となる期間  
令和3年度分として令和3年7月分から令和4年6月分まで

※令和2年度以前分の申請も可能です。

■注意事項

※任意加入被保険者の方はご利用できません。

※付加年金、国民年金基金に加入している方は、免除が承認されるとご利用できなくなりますので、ご注意ください。

※失業や退職、事業の休廃止

により保険料の納付が困難な場合は、この所得の申立書がなくても免除申請ができます。

■申請先

町役場町民生活課国民年金係

■年金相談等の際は、

ぜひご予約を！

奄美大島年金事務所では、年金相談等について、「事前予約」を行っています。

お待たせ時間の少ない「予約相談」をぜひご利用ください。

●予約相談希望日の一カ月前から前日まで受付しています。

●お申込みの際は、基礎年金番号のわかるもの（年金手帳や年金証書など）をご用意ください。

ご予約の方法は、奄美大島年金事務所へ、電話にてお申込みください。



飼い犬の適正飼養について

飼い犬の適正飼養は、狂犬病予防法により定められています。

●飼い犬の登録（第4条）

飼い犬については、町役場にて登録を行ってください。登録後、飼い犬登録鑑札をお渡しします。

●狂犬病予防注射を毎年接種（第5条）

動物病院または瀬戸内町役場で実施している予防集合注射にて、毎年接種を行ってください。

病院で接種後は、発行される注射済証を瀬戸

内町役場に提出し、発行される注射済証を受け取ってください。

●咬傷事故は保健所に届け出（第8条）

飼い犬が咬傷事故を起こした場合は、飼い主が保健所へ届出を提出してください。

■料金

飼い犬登録手数料 3,000円  
狂犬病予防注射料 2,850円  
狂犬病予防注射済票交付手数料 550円



■お問合わせ先 町民生活課生活環境係 ☎ 0997 - 72 - 1060  
名瀬保健所瀬戸内駐在所 ☎ 0997 - 72 - 1176

■お問い合わせ先 税務課収納係 ☎0997 - 72 - 1117

8月は国保税の滞納整理強化期間

8月は「鹿児島県下一斉国保税滞納整理強化月間」です。本町では、この強化月間に合わせて次の取り組みを行います。

①夜間納税受付・納税相談  
(毎週水曜日午後5時30分～午後7時)

②広報車による広報

③夜間特別徴収

国保税は、国保制度を支える貴重な財源ですので、納期内納付へのご理解・ご協力をお願いいたします。

●口座振替をご利用ください。

納期限日に指定の預貯金口座から自動的に振替ができません。納付忘れや納付のためにはわざわざ出かける手間を省くことができますので、ぜひご利用ください。

●滞納すると・・・

国保税が未納になっており、再三の警告にも応じていた

だけない場合は、国保税の負担の公平性を確保する観点から、財産の差押え等の滞納処分を行う場合があります。また、特別な理由がなく滞納が続くと、通常の保険証よりも有効期限の短い短期被保険者証の発行や医療機関での受診の際に一時的に窓口で全額自己負担(10割負担)していたり、だく被保険者資格証明書が交付されます。

●納付が困難な場合は早めにご相談ください。  
災害、失業、病気などのやむを得ない事情で国保税を納期限までに納めることができない場合は、お早めに税務課へご相談ください。



■お問い合わせ先 瀬戸内町商工会 青年部 (木村司法書士事務所) ☎0997 - 72 - 3672

司法書士による法律相談会 (無料) のご案内

瀬戸内町商工会青年部主催の、司法書士による法律相談会(無料)を以下のとおり開催します。

事前に予約されると、優先的にご相談頂けます。

たとえば、相続や遺言について、不動産の名義変更について、老後の資産管理、成年後見制度について何? 会社を作りたい。などなど、様々なお悩みも気軽に相談ください。

■相談日時  
8月19日(木)  
午前10時～午後1時

■相談場所  
町営コーラルタウン船津団地集会場

※正式な依頼に至った段階で、費用が発生します。



クーリング・オフできます～電話勧誘販売～

県内の消費生活相談窓口へ海産物などの電話勧誘についての相談が寄せられています。購入を了承した場合であっても、電話勧誘販売の場合は、業者から契約の内容を明らかにした書面の交付を受けた日から8日間はクーリング・オフできます。クーリング・オフ通知の出し方など、詳しくは消費生活相談窓口にお尋ねください。

▽消費生活相談窓口

消費者ホットライン ☎ 局番なし 188  
瀬戸内町消費生活相談窓口 ☎ 0997 - 72 - 0640  
鹿児島県消費生活センター ☎ 099 - 224 - 0999  
(大島消費生活相談所 ☎ 0997 - 52 - 0999)



■お問い合わせ先 企画課古仁屋高校活性化対策室 担当：勝田、丸山 ☎ 0997 - 72 - 1112  
FAX 0997 - 72 - 1120

## 令和4年度 古仁屋高等学校寮の入寮審査実施要項

～町外又は請島、与路島、加計呂麻島在住で古仁屋高等学校へ受検をお考えの皆さんへ～

瀬戸内町では、鹿児島県立古仁屋高等学校（以下「古仁屋高校」という。）への通学が著しく困難な生徒を町運営の寮で受け入れ、古仁屋高校への進学を支援する取組を平成31年度4月より開始いたしました。

令和4年度、男子寮「紫雲寮」と女子寮「清雲寮」に受け入れる生徒を本要項のとおり募集いたします。

※本要項に基づき行われる入寮審査で選考された方のみ入寮可能となります。

### 1. 募集人数 7名程度

### 2. 応募資格

- (1) 町外又は、請島、与路島、加計呂麻島に住所を有し、中学校卒業見込みの生徒
- (2) 学習や部活動、生徒会活動などに全力で取り組む意欲的な生徒
- (3) 基本的な生活習慣が身に付いており、親元を離れても自立した生活ができる生徒
- (4) 地域活動や社会貢献活動に関心があり、自分の趣味ややりたいことに自らチャレンジできる生徒
- (5) 他者への思いやりと規範意識をもち、学校や社会のルールを守ることのできる生徒

### 3. 選考方法 瀬戸内町選考委員会による、応募書類及び面接による審査

### 4. 応募書類

- (1) 志願理由書（400字詰め原稿用紙2枚程度）  
※入寮志願者本人がお書きください。また、以下の3点を含め記述してください。  
ア中学校生活で頑張ったこと  
イ古仁屋高校を志願する理由・やりたいこと  
ウ寮生活を通じて成長したいこととその理由  
（今までの生活スタイルや自分の性格を踏まえてお書きください。）
- (2) 自己紹介シート（瀬戸内町役場ホームページよりダウンロードしてください。）  
<https://www.town.setouchi.lg.jp>  
瀬戸内町役場ホーム→教育・文化・スポーツ→教育→地域みらい留学生について

### 5. 応募期間 令和3年10月1日（金）～令和3年10月18日（月）必着

### 6. 提出および問い合わせ ☎ 894-1592

鹿児島県大島郡瀬戸内町古仁屋船津23番地  
瀬戸内町役場企画課古仁屋高校活性化対策室 丸山宛  
電話番号：0997-72-1112 メール：sangyou-r@town.setouchi.lg.jp

詳細は町ホームページをご確認ください。

町ホームページ▷



# めばえ

今月の  
担当者

2021年8月  
第261号

信愛幼稚園

## 貴重な1年3か月

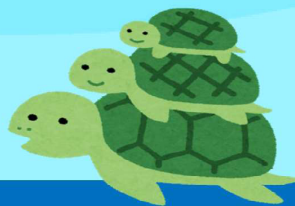


現在、私は、妻と3歳（幼稚園児）の長女、1歳8か月の次女と4人暮らし。今年の1月から、妻の仕事の関係で、私が育児休暇を取得することになった。それまでは、私が働き、妻が家事や育児を頑張ってくれていた。私も洗濯や茶わん洗い、子どもたちの入浴など妻と協力して家事・育児をしていたので、育児休暇を取得してもそんなに大変ではないと考えていた。

だが、実際に仕事を休み、家で家事・育児をするということは想像していたこととは違った。一番は、当たり前だが、子どもたちのペースで一日が進むということ。長女の幼稚園、次女のご飯や昼寝のタイミング、健診など、子どもたちの予定で一日の過ごし方が決まる。洗濯物を干したいときに次女がぐずる、長女のお迎えの前に次女が昼寝に入ってしまう十分に昼寝がさせられず夕食の準備と…タイミングがずれ、一日がうまく回らないということがあった。妻から、「この時刻に車に乗せると眠るから気を付けてたよ。」「こんな時には、おやつがあったらスムーズだよ。」など、今までどう過ごしていたか教えてもらった。一言で育児というが、おむつを替えたりご飯を食べさせたりだけではなく、見えていなかった小さな小さな部分もあることに気付かされた。

また、一日中、次女とは一緒にいることになった。最初に妻から言われたことは、「待ってあげてね。」だった。次女は1歳8か月。最近では、手洗いや鍵を開けることに集中し、洗面所で5分ぐらい手を洗うこともある。また、食事も“自分でしたい”という意欲が見られる。当然だがそうすると水浸しやご飯まみれになることも多々ある。そこでイライラしてしまうこともあるが、この「待ってあげてね。」を思い出す。水浸しやご飯まみれにならないようにするのは、その後、掃除をする大人の都合。大人の都合ではなく、子どもの成長に何が必要か考えながら、必要なら“待ちながら”育児をしていきたいと思っている。

今、貴重な時間を過ごさせてもらっている。長女の幼稚園での姿。仕事をしているときには、運動会やマラソン大会でしか見ることは無かった。次女の毎日のように増える話せる言葉。こいのぼりを“こんぼりくん”と言うのも可愛い。子どもたちとこんなに長く接する時間は今までなかった。残り9か月余りを、子どもたちの成長を見守りながら大事に過ごしていきたいと思っている。



古仁屋信愛幼稚園 在園児保護者 谷口 寿彦

9月の担当はへき地保育所です。



教育委員会 社会教育課生涯学習係 岩永由希子 ☎72-2905

新型コロナ  
ウイルス

# 感染拡大防止 へのご協力を お願いします

感染力が強い**変異株**にも、基本的な感染予防策が有効です。

「マスクの着用」や「手洗い」、「3密(密接・密集・密閉)回避」などを徹底してください。

## 正しく使おう マスク!



- 1 鼻の形に合わせ  
すき間をふさぐ
- 2 あご下まで伸ばし顔に  
**すき間なくフィット**させる

会話時は  
**必ず着用!**

ポイント

- ・鼻出しマスク× あごマスク×
- ・着けたら外側は触らない
- ・ひもを持って着脱
- ・品質の確かな、できれば不織布を

## こまめにしよう

## 手洗い・手指消毒!



こんなタイミングでは必ず!

- ・共用物に触った後
- ・食事の前後
- ・公共交通機関の利用後 など

ポイント



指先・爪の間・指の間や手首も  
忘れずに洗いましょう!

## 目指そう ゼロ密!

一つの密でも避けましょう!!



**密接**

マスクなし× 大声×



**密集**

大人数× 近距離×



**密閉**

換気が悪い× 狭い所×

